

## ANALIZANDO LA VARIABILIDAD DEL REGISTRO ARQUEOLÓGICO EN SOCIEDADES CAZADORAS-RECOLECTORAS DESDE LA ETNOARQUEOLOGÍA

*Iván Briz Godino,\* Jordi Estévez Escalera\*\* y Assumpció Vila Mitjà\**

\* Dpto. de Arqueología y Antropología, Institución Milá y Fontanals, CSIC \*\* Dpto. de Prehistoria, Univ. Autónoma de Barcelona (España)

**RESUMEN.** Desde 1986, nuestros proyectos de investigación (en colaboración con una contraparte argentina) en la Isla Grande de Tierra del Fuego han tenido como objetivo destacado el desarrollo de una metodología para un adecuado reconocimiento de la organización social a partir de la evidencia arqueológica. El trabajo aquí presentado se concentra en uno de los asentamientos excavados durante estos proyectos, Túnel VII, ubicado en la parte argentina de la Isla Grande de Tierra del Fuego. El yacimiento, un «conchero», es altamente representativo de las sociedades canoeras de los canales fueguinos, al menos en su fase final. El método de excavación nos ha permitido reconocer la detallada secuencia de una serie de, al menos, diez episodios discretos de ocupación a lo largo de un siglo, que tuvieron lugar en la práctica totalidad de las estaciones del año. Los momentos de ocupación de Túnel VII no llevan vinculadas específicas pautas estacionales. Son estrategias de subsistencia especializadas pero «flexibles» que no se ven representadas en la estructura conceptual dual «collector» o «forager», es decir, una «especialización en la no especialización». La misma evidencia ha servido para fijar claros y definitorios comportamientos generales respecto al uso del espacio.

**PALABRAS CLAVE:** cazadores-recolectores, etnoarqueología, Tierra del Fuego.

Recibido: 02-02-2009. Aceptado: 09-02-2009.

**TITLE:** *Analyzing Archaeological Record Variability in Hunter-Gatherers Societies from Ethnoarchaeology.*

**ABSTRACT.** From 1986, our research projects in Isla Grande of Tierra del Fuego, in collaboration with other Argentinian team, have emphasized the goal of developing a methodology for a proper archaeological recognition of the social organization from archaeological evidence. The work presented here focuses on one of the

settlements excavated during these projects, VII Tunnel, located on the Argentine side of the Isla Grande of Tierra del Fuego. The site is highly representative of the canoe societies of the fuegian channels, at least in its final phase. The excavation method allow us to recognize the detailed sequence of a series of at least ten discrete episodes of occupation, over a century, which took place in almost all the seasons. The Tunnel VII moments of occupation do not carry specific seasonal patterns linked. Livelihood strategies are highly specialized but “flexible” that are not represented in the conceptual dual “collector” or “forager”, ie “specialization in non-specialization”. The same evidence has served to set clear and defining general behavior regarding the use of space.

**KEYWORDS:** hunter-gatherers, ethnoarchaeology, Tierra del Fuego.

**P**ARA HALLAR LOS ORÍGENES DE NUESTRAS INVESTIGACIONES sobre las sociedades cazadoras-recolectoras de Tierra del Fuego debemos remontarnos a la necesidad de repensar y replantear, teórica y metodológicamente, las líneas que la Arqueología (especialmente la prehistórica) estaba desarrollando en Europa y, más específicamente, en España durante la pasada década de los ochenta (Estévez y Vila 1999). La investigación arqueológica se encontraba inmovilizada frente al límite auto-impuesto de las líneas teórico-metodológicas que se habían seguido desde la década de los cincuenta (Estévez y Vila 2006a). En esos mismos años ochenta, los avances en teoría y metodología arqueológica, producto de la perspectiva *procesual*, permitían importantes desarrollos en el estudio de la paleoeconomía (asumida y empleada como sinónimo de «sistema de subsistencia») de las sociedades cazadoras-recolectoras, sobre todo mediante el empleo de destacadas aportaciones desde la Arqueozoo-

logía, el análisis de paleoambientes y la tafonomía. Sin embargo, la organización social de estos grupos prehistóricos seguía siendo identificada y fijada a partir de teorías generales surgidas del estudio de grupos cazadores-recolectores actuales o sub-actuales (negándoles la posibilidad de haber tenido un desarrollo propio), o bien asumiendo una correspondencia automática («adaptación») entre variables del sistema de subsistencia y del sistema social, siempre buscando ejemplos etnográficos que poseyeran similitudes adecuadas a las sugerencias surgidas previamente desde los datos arqueológicos «paleoeconómicos» y «paleoambientales». Ambas líneas carecían de una adecuada contrastación y no dejaban margen a una disconformidad entre ambiente y organización social por lo que la explicación histórica del cambio se remitía inexorablemente a los cambios ambientales abióticos.

Frente a esta situación, nuestros esfuerzos se dirigieron a intentar superar tal *impasse* teórico-metodológico. Desde 1986, diferentes proyectos de investigación (siempre en colaboración con una contraparte argentina) han tenido como objetivo destacado (Piana *et al.* 1992) el desarrollo de una metodología y una teoría para un adecuado reconocimiento de la organización social a partir de la evidencia arqueológica, evitando la asunción de una (no contrastada) correspondencia entre los sistemas socio-económicos de este modo de producción del pasado y las sociedades cazadoras-recolectoras-pescadoras del presente.

Para alcanzar este objetivo general, debíamos poner a prueba nuestras metodologías habituales de recuperación y análisis arqueológico (Estévez *et al.* 1984; Vila 2006) para comprobar hasta qué punto la imposibilidad era intrínseca del método y, consecuentemente, inevitable. Para ello, nuestra propuesta se focalizó en analizar arqueológicamente una sociedad cazadora-recolectora bien descrita etnográficamente. Partíamos de que, conociendo las respuestas a nuestras preguntas (organización social), sería posible evaluar las posibilidades del método.

Las condiciones óptimas para desarrollar nuestra propuesta las hallamos, como hemos explicado en diversas ocasiones (cf. Piana *et al.* 1992, Estévez y Vila 1998, por ej.), en Tierra del Fuego. Allí, en resumen, tuvimos la oportunidad de excavar ejemplos socialmente relevantes de una comunidad (yámana) descrita exhaustivamente desde el siglo XVI.

Nuestro propósito puede incluirse en los de la Etnoarqueología sólo entendida en un sentido amplio y plural, más acorde con su sentido original (VV. AA. 1983) y no con el restrictivo de algunos investigadores americanos (un análisis etnográfico del resultado material de las acciones observadas directamente en sociedades contemporáneas, para ser trasladado a la interpretación de la evidencia arqueológica). Etnoarqueología significaría pues

el constante uso dialéctico de diferentes disciplinas (arqueología, antropología, etnografía, etnología, etc.) para evaluar y desarrollar la metodología arqueológica y sus instrumentos teórico-metodológicos (Briz y Vila 2006, Estévez y Vila 1996). Este planteamiento permite la evaluación de los estándares arqueológicos gracias a la confrontación de diferentes fuentes de información: la obtenida del registro arqueológico (adecuadamente validada por el análisis tafonómico), la comprobación mediante la replicación experimental y la información social disponible desde el registro etnográfico (documentos escritos, fotografías, dibujos y objetos conservados en colecciones de museos etnográficos).

Así pues esta metodología etnoarqueológica aplicada a la investigación sobre la sociedad yámana nos permite reevaluar y reajustar las metodologías estándar en la arqueología prehistórica (Piana *et al.* 1992).

La población pescadora-recolectora-cazadora de los canales meridionales, la sociedad *Yámana*, ha sido descrita como una tradición cultural adaptativa (Piana 1984), una adaptación exitosa y sostenida al litoral (Orquera y Piana 1999a: 89), una adaptación de éxito en un ambiente adverso (Legoupil 1986) o como «un sistema *forager* (*sensu* Binford) con una cierta flexibilidad y con algún rasgo *collector* como la caza de guanacos por parte de equipos masculinos relatada en descripciones etnográficas» (Orquera y Piana 1999a: 93). Su subsistencia estaba basada en la explotación y gestión de moluscos, la pesca y la caza de aves y lobos marinos, junto con una pobre explotación de los vegetales como fuente nutricional (que no como recurso). Pese a existir variaciones en la oferta ambiental entre invierno y verano (por ejemplo, en las especies de pinnípedos, aves y peces presentes en los canales), no podemos asumir que las estrategias de gestión y explotación de las unidades cazadoras-recolectoras-pescadoras estuvieran determinadas por las variaciones estacionales. La sobreexplotación de recursos generada por el consumo continuo y reiterado, como es el caso de los moluscos, era evitada mediante una estrategia de movilidad en canoa por los canales e islas. Pero en la dimensión del largo plazo, el equilibrio (dinámico) del sistema y su reproducción fue conseguido mediante una organización social que posibilitaba el control tanto de la producción como de la reproducción biológica, mediante el mecanismo de la división sexual del trabajo; a partir de ésta fue posible generar una desvalorización del trabajo/aporte subsistencial de las mujeres y su consiguiente desvalorización social (Vila y Ruiz 2001).

El trabajo que presentamos en estas páginas se concentra en uno de los asentamientos excavados, Túnel VII (fig. 1), ubicado en una pequeña caleta a unos diez kilómetros de Ushuaia, en la parte argentina de la Isla Grande de Tierra del Fuego (54° 49' 15" S-68° 09' 20" E). El

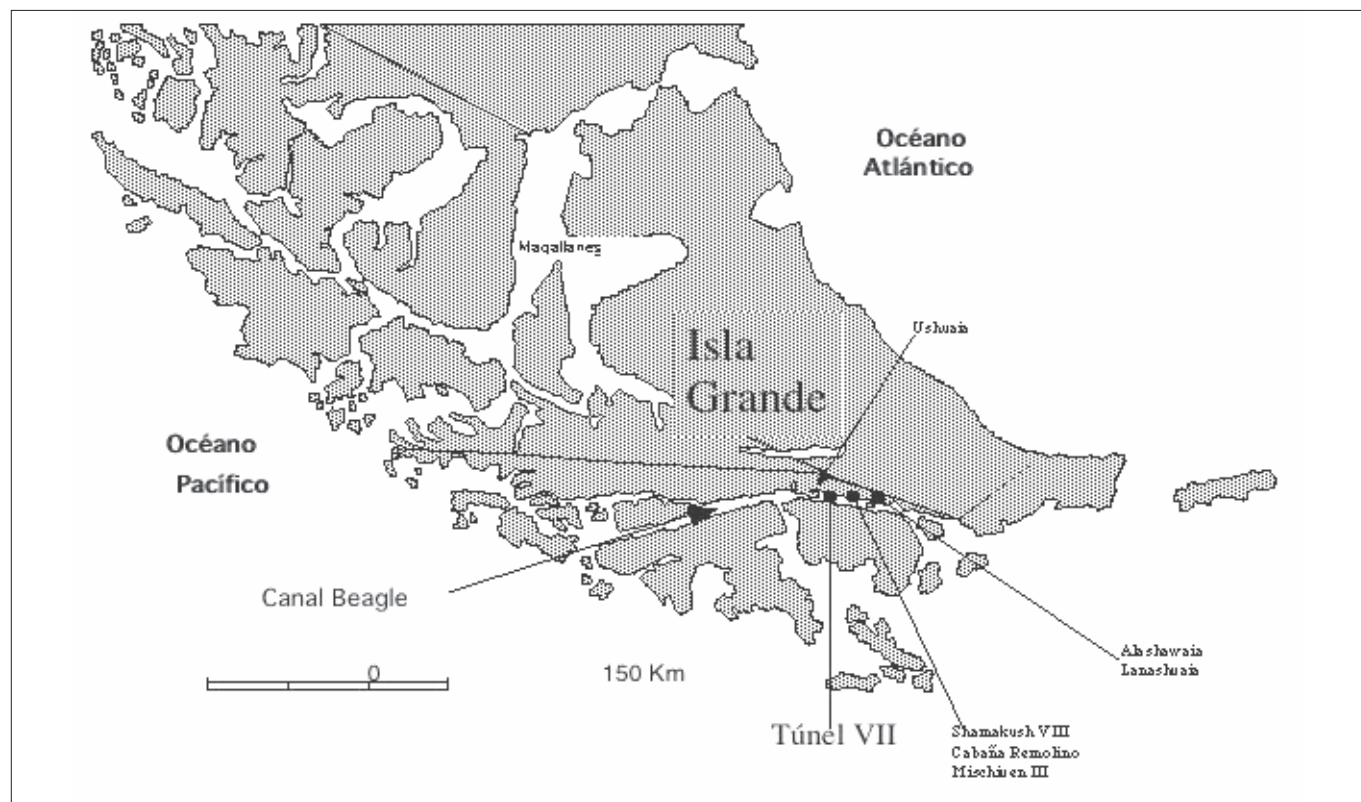


Fig. 1. Ubicación geográfica de Túnel VII.

yacimiento, un «conchero», es altamente representativo tanto de la morfología como de los procesos de formación de los yacimientos arqueológicos de asentamientos correspondientes a las sociedades canoeras de los canales fueguinos, al menos en su fase final. El rápido proceso de formación, característico de este tipo de yacimiento, la neutralización de la acidez sedimentaria por efecto del carbonato cálcico, así como la ausencia de problemas tafonómicos destacados, producto de la cronología del sitio y la baja incidencia de posteriores actividades antrópicas en el área, han generado un excelente estado de conservación del sitio. Túnel VII, fechado en el s. XIX (Orquera y Piana 1996b), es plenamente representativo de los momentos finales de la sociedad *Yámana* y de la incorporación del territorio magallánico-fueguino a la explotación y ocupación industrial.

Los trabajos de excavación, incluidos en un amplio proyecto de colaboración hispano-argentino (Piana *et al.* 1992, Estévez y Vila 1996), se ajustaron metodológicamente a un reconocimiento de los procesos de trabajo (o partes de los mismos) allí desarrollados o representados, con una especial incidencia en la generación de un registro adecuado para identificar estas actividades sociales a partir del análisis de las interrelaciones espaciales (Wünsch 1996).

La excavación inicial afectó a 72 m<sup>2</sup>, concentrándose posteriormente en una área determinada de 32 m<sup>2</sup>, en la cual se había identificado una topografía circular en cuyo

centro se localizaban unas áreas afectadas por un foco de combustión. Su periferia se caracterizaba por la acumulación reiterada de desechos de procesos de trabajo y de consumos directos, con especial importancia de las valvas de los moluscos ingeridos (Estévez y Vila 1998).

El desarrollo del método de excavación, generado por nuestros colegas argentinos (Orquera y Piana 1990 y 1992) específicamente para el trabajo en este tipo de concheros, ha posibilitado distinguir diferentes subunidades estratigráficas relacionadas con eventos discretos de descarte (Orquera 1996, Orquera y Piana 1996a), permitiéndonos así reconocer una detallada secuencia de episodios de ocupación. En esta secuencia, hemos podido aislar 274 unidades micro-estratigráficas (Estévez y Vila 2000) que corresponden a una serie de, por lo menos, diez episodios discretos de ocupación. Estos han sido determinados a partir de la superposición estratigráfica de diez fogones en el espacio circular central (dominado por una sedimentación húmico-terrosa). Esa zona central estaba rodeada por el depósito de unidades con una matriz fundamentalmente compuesta de valvas de moluscos (en especial, mejillones) (fig. 2).

El sistema de excavación empleado nos permitió, también, localizar pequeñas concavidades (interpretables como «agujeros de palos») que delimitan parcialmente un área más o menos circular de unos 3,5 m de diámetro alrededor de la zona central (fig. 3). A partir de esta evidencia, y destacando que coincide con las descripciones





Fig. 2. Túnel VII

etnográficas, podemos apuntar que nos encontramos ante el emplazamiento de una choza que fue empleado en reiteradas ocasiones como se desprende del estudio microtopográfico, estratigráfico y morfológico.

El planteamiento inicial de que la organización interna de una unidad social se refleja en la gestión del espacio habitado (Estévez *et al.* 1984) requiere una metodología de excavación en extensión, como la que realizamos en Túnel VII, que permita un óptimo análisis del uso del espacio «micro», y que es diferente de la estrategia orientada a la verificación «macro» de la dinámica adaptativa de «grano grueso» o «baja resolución» tal como se plantea en los objetivos de la orientación de la Arqueología ecológica o la Ecología cultural (Gassiot 2000). Nuestro enfoque también requiere fijar las variables adecuadas en el estudio de los diferentes materiales en base al análisis de las estrategias de gestión (obtención, procesado, consumo, etc.) de los elementos producidos y consumidos en los diferentes episodios (Briz 2002, Grupo DEVARA 2006). Necesitamos, en resumen, generar un reconocimiento científico de la realidad material arqueológica capaz de trasladarnos del ámbito de la estricta descripción de los materiales (que aunque esté basada en un ajustado método clasificatorio, no nos permite avanzar en el conocimiento de la esfera social), a la efectiva capacidad explicativa de las dinámicas sociales. Así, uno de los objetivos metodológicos incluidos en nuestro tra-

bajo es alcanzar una adecuada construcción de las diferentes categorías de análisis, en coherencia con los objetivos interpretativos que nos hemos fijado y los métodos a implementar; evitando la asunción acrítica tanto de elementos básicos identificativos-clasificatorios como de las teorías implícitas en ellos.

En este intento por llevar más allá nuestra capacidad explicativa sobre las dinámicas de aquellas sociedades que no controlan directamente la reproducción de los recursos, es esencial comprender las causas de la variabilidad evidente en el registro arqueológico. Variabilidad presente en las diferentes escalas de análisis e interpretación, y que debe ser evaluada para discriminar aquella social e históricamente significativa de la no relevante para nuestras investigaciones.

Las metodologías analíticas concretas desarrolladas para alcanzar nuestro objetivo han sido ya presentadas en varias ocasiones y no son objeto detallado en este trabajo (Briz 2004, Briz *et al.* 2005, Clemente 1997, Clemente *et al.* 1996, Estévez *et al.* 1996, Estévez y Martínez 1998, Mameli y Estévez 2005, Terradas 1997 y 2001, Piqué 1999, Wünsch 1996, Zurro 2002). Por contra, en estas páginas intentaremos describir una primera aproximación a los resultados de estos análisis integrales de las actividades documentadas en los diferentes episodios de ocupación que se desarrollaron en el sitio Túnel VII y, a la vez, lo generaron.



Fig. 3. Túnel VII. Ubicación de los posibles agujeros de poste e hipótesis de delimitación de la choza.

## LOS EPISODIOS DE OCUPACIÓN

A. El primero de los episodios de ocupación tuvo lugar, según las evidencias existentes, al menos durante la primavera. En esta ocupación, la presencia de restos de lobo marino es baja, en contraposición a la importante presencia de huesos de guanaco y cetáceo. Se pudo constatar un interesante y no habitual consumo de cotorra austral, muchos de cuyos huesos presentan evidencias de descarte y consumo antrópicos. Pese a su reducido tamaño, el papel de este animal puede ser importante, además de por la alimentación, por otros motivos, por ejemplo, es la única ave de la costa fueguina con plumas de color verde, y así podemos considerar la posibilidad de consumos no únicamente alimentarios aunque los documentos etnográficos no hacen una especial mención al respecto.

B. Durante el segundo episodio, probablemente también en primavera, se realizaron diferentes procesos de trabajo sobre hueso. El consumo de lobo marino está bien documentado, así como el de huesos de cetáceo para la manufactura de instrumentos. En relación a los trabajos desarrollados mediante el uso de instrumentos líticos (siempre a nivel de los filos activos de los instrumentos,<sup>1</sup> exclusivamente), podemos señalar la importancia de los trabajos sobre madera y hueso. Los trabajos sobre madera (tanto en movimientos transversales como longitudi-

nales) presentan un elevado nivel de especialización en las morfologías empleadas, así como en el caso de los efectuados con cinemática transversal sobre hueso; en el caso de la madera procesada con cinemática transversal, con especial relevancia las morfologías que, sin ser específicamente especializadas, sí se encuentran en un segundo nivel en la selección/producción de rasgos morfotécnicos (Briz 2004 y 2006). Junto con la presencia de instrumentos para la caza (sólo dos piezas), también podemos indicar una destacada especialización morfológica en el instrumental para el procesado con cinemática longitudinal de recursos faunísticos y, más específicamente, la carne.

C. Para el tercer episodio de ocupación, de corta duración, se pudieron reconocer indicadores correspondientes al final del invierno o inicios de primavera. En este episodio se consumió guanaco, cuyos restos fueron empleados también como materia prima para la producción de artefactos. En relación a la fauna marina, lobo marino y cetáceos están presentes en las actividades de consumo, pudiendo ser el segundo tipo de estos restos óseos tanto residuos de alimento como de materia prima para

<sup>1</sup> El análisis funcional del material lítico del yacimiento Túnel VII ha sido realizado fundamentalmente por el Dr. I. Clemente Conte (1997) en el marco de nuestros proyectos.

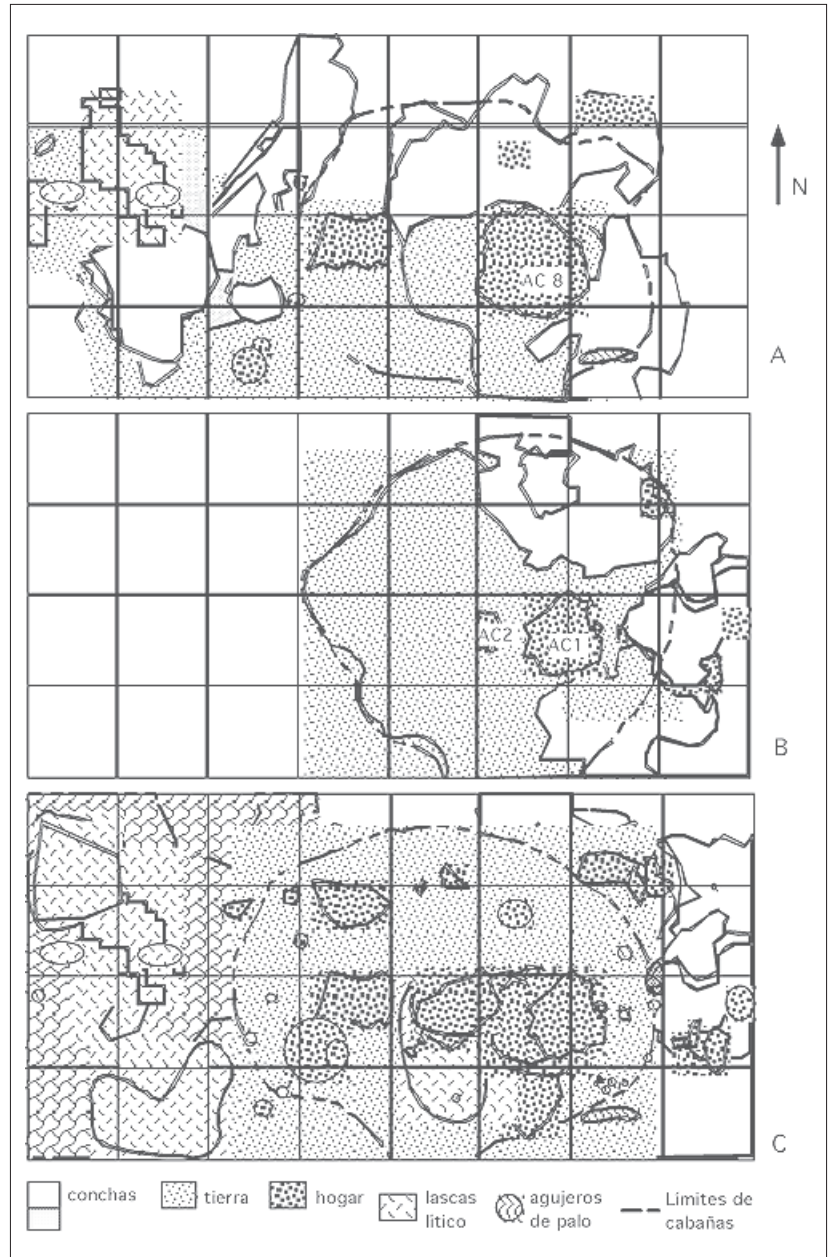


Fig. 4. Ejemplo de análisis espacial e identificación de áreas de actividad en tres episodios de ocupación (A, B y C).

la producción de artefactos. Las relaciones forma-función identificadas en el instrumental lítico son parcialmente similares a las del episodio anterior: pese al reducido número de instrumentos identificados, la preeminencia de los trabajos sobre madera y hueso vuelve a repetirse pero, en esta ocasión, para los procesos de trabajo sobre madera, las morfologías empleadas son mucho más diversas, a la vez que las empleadas sobre hueso son destacadamente características. El instrumental para la caza continúa presente, acompañado de la aparición de instrumentos para trabajar la piel con cinemáticas transversales con un interesante grado de especialización morfológica.

Durante estas primeras ocupaciones, la gentes ocupantes de las sucesivas chozas depositaron los restos de su consumo de moluscos en el costado sudoeste de la estructura, generando así varias capas de conchero. Del sudoeste proviene el viento más molesto. En base a esto, apuntamos la posibilidad de que este proceso se llevara a cabo conscientemente, para incrementar levemente la protección frente al viento.

D. El cuarto episodio, con presencia de manufactura y uso de puntas de flecha, posee un área específica de talla próxima al área de combustión central. Otros dos pequeños fogones, secundarios, fueron encendidos en la zona norte de la choza: uno en el interior y, el segundo, en el exterior. El trabajo sobre madera con instrumental lítico y el consumo de lobo marino fueron las actividades destacadas, aunque también fueron abandonados restos de huesos de cetáceo. Las dinámicas de forma-función del instrumental lítico poseen una variabilidad marcadamente superior a las de las ocupaciones (fig. 4) anteriores, aunque también debemos reconocer la baja cantidad de casos en cada uno de los procesos. Tanto para el trabajo de la madera como del hueso con cinemáticas transversales, la dinámica próxima a la especialización de los episodios anteriores se mantiene; junto con una presencia residual de trabajo sobre piel con cinemáticas longitudinales. Los datos del episodio apuntan a invierno-primavera, como en el caso anterior, pero en esta ocasión las dinámicas de acondicionamiento y mantenimiento del espacio acumularon los residuos y desechos en el costado



este de la choza; el centro de la choza empieza a ser rodeado por el conchero y a quedar situado en una depresión.

E. El quinto episodio de ocupación, con indicadores que apuntan al invierno, es uno de los de mayor complejidad. En esta ocupación se documenta un área de talla lítica en el exterior de la choza. Las principales evidencias de consumo existentes son los restos de guanaco y de lobo marino, así como una muy alta proporción de huesos de cetáceo, reduciéndose, respecto al patrón general del sitio, el consumo de aves. La variabilidad de las relaciones forma-función en instrumentos líticos va incrementándose: las morfologías empleadas van siendo más lejanas de las tendencias hacia la especificidad, especialmente en el caso de los trabajos transversales sobre madera (pese a que continúa manteniendo, respecto al conjunto de los procesos productivos allí desarrollados, su importancia destacada). El trabajo sobre hueso,

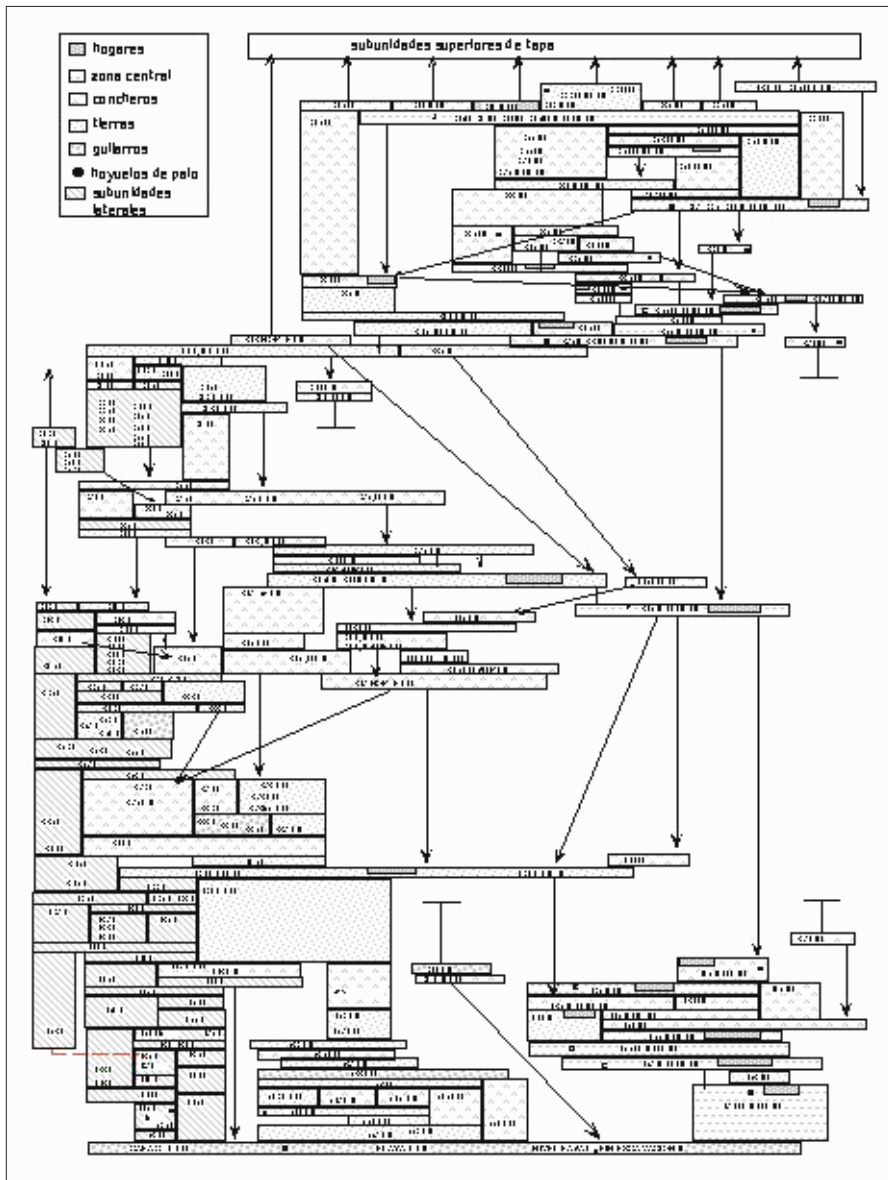


Fig. 5. Interpretación estratigráfica de Túnel VII.

consumo de pescado y aves. Es en este episodio donde podemos constatar algún caso de caza de lobo marino mediante arco y flecha. Pequeñas áreas termo-alteradas nos indican la ubicación y presencia de diferentes zonas de combustión secundarias en el interior, alrededor del límite de la choza. Los residuos de alimentación y de manufactura, así como objetos realizados sobre hueso, fueron abandonados alrededor de la parte norte interior de la choza. Las dinámicas reflejadas en el instrumental lítico son especialmente interesantes en este episodio: pese a la baja diversidad de actividades desarrolladas, la importancia del trabajo sobre madera se mantiene, continuando con lo ya observado previamente de trabajos realizados con cinemática transversal e incorporando una mayor diversidad en las morfologías empleadas. Para este conjunto, la característica es la homogeneidad en la falta de homogeneidad: diversas morfologías están siendo empleadas para un mismo proceso productivo. Junto a esto, también podemos remarcar la importancia de cinemáticas longitudinales (fig. 5) sobre piel, lo cual incorpora una

aunque presente, ha visto reducida su importancia e incrementada su variabilidad. La presencia de puntas para la caza es, también, importante. Y los trabajos longitudinales sobre piel destacan, aunque caracterizados por el uso de una elevada polimorfología, fenómeno coincidente en los instrumentos para el procesado de recursos animales con cinemática longitudinal, que se caracteriza por unas dinámicas morfológicas poco estandarizadas. El clima invernal puede tener relación con un mayor e intenso uso del fuego: junto a la entrada se emplaza una segunda hoguera próxima al área de combustión central. Asimismo, varias manchas de termo-alteración del suelo indican la posible presencia de áreas de combustión secundarias. Este uso de fuegos secundarios es ya señalado en las fuentes etnográficas.

F. Las evidencias del sexto episodio de ocupación indican inicios del verano. Contiene gran cantidad de instrumentos sobre hueso, una importante disminución en el volumen de lobo marino consumido y un destacado incremento de huesos de cetáceo, así como evidencias de

diversidad de formas lejanas de las morfologías características de este proceso productivo. Finalmente, destacar, además, la presencia de dos instrumentos relacionados con el procesado de algún vegetal no leñoso.

G. Este episodio de ocupación se caracteriza, por encima de todo, por su aparente corta duración a juzgar por las pocas unidades de acumulación asociadas y la baja cantidad de residuos generada. Pese a esto, se ha podido documentar la manufactura sobre hueso y la producción de puntas de flecha líticas. La representatividad de las actividades de caza ve incrementada su importancia, a la vez que los trabajos transversales sobre hueso ganan, lógicamente, importancia respecto al episodio anterior, a la vez que muestran destacados niveles de especialización. Los trabajos con movimiento transversal sobre madera indican una marcada especialización morfológica, a la vez que podemos constatar una disminución de los trabajos sobre piel.

El episodio se caracteriza, a nivel de los consumos directos, por la presencia de lobo, aves características de

ámbito marino y destacada importancia del pescado. En el interior de la choza una reducida área de combustión central y algunas pequeñas fogatas secundarias repartidas por el límite.

H. El octavo y noveno episodio tienen, ambos, indicadores de verano. Debido a que tal vez son muy próximos en el tiempo, fueron difíciles de segmentar y diferenciar. En ambos episodios, los fogones casi se superponen, y tanto el perímetro de la choza como las unidades estratigráficas asociadas son difíciles de correlacionar específicamente con cualquiera de los dos eventos. Contienen instrumentos líticos para el procesado animal y evidencias de consumo de cetáceo, también guanaco y abundantes aves y pescado. Los trabajos con dinámicas forma-función altamente específicas se desarrollan sobre fauna, madera y piel (especialmente, con dinámica transversal), pudiendo inferirse también, en este último proceso de trabajo, gracias a la presencia de residuos de revalorización de los instrumentos, un elevado grado de aprovechamiento del instrumental. Para la ocupación H podemos especificar más: los trabajos con cinemática transversal sobre piel y hueso mantienen un destacado nivel de especialización, tendencia que también sigue (aunque no en el mismo grado) el procesado con movimiento longitudinal de recursos animales. Finalmente, destacar la ausencia de instrumentos para la caza.

J. En el último de los episodios, los depósitos incluyen muy pocos instrumentos líticos. Pese a esto, podemos identificar, junto a la ausencia de útiles para la caza, una destacada importancia (y especialización morfológica) del instrumental para el procesado (longitudinal) de recursos animales. Pero también debemos reconocer que en las restantes dinámicas de trabajo representadas, mucho menores en importancia (según el número de instrumentos identificados), existe una gran diversidad morfológica, a excepción del trabajo sobre madera con movimiento transversal.

## REFLEXIONES SURGIDAS

El modelo dual «forager-collector», generado desde la investigación *procesualista* de los 70/80, ha alcanzado un elevado grado de popularidad, convirtiéndose en un maleable concepto explicativo empleado con independencia de la cronología o las «tradiciones culturales». Así, por ejemplo, ha sido aplicado tanto a las poblaciones neanderthales como a las de pescadores-cazadores-recolectores del mesolítico europeo (Estévez y Vila 2006c; Gassiot y Estévez 2006). El significativo contraste, la significativa diferencia, entre el desarrollo del mundo neanderthal y el mundo mesolítico (con su altamente especializada tecnología) ha provocado dificultades porque mi-

nimiza la importancia del conocimiento acumulado en la gestión social de los recursos y la posible organización estrictamente logística y previsor de una explotación que optimizase de forma flexible (aparentemente oportunista) los recursos local o temporalmente (aunque no estacionales) más rentables. Por otro lado, la cualidad (o tamaño) de los recursos no condiciona tampoco la organización social como es bien sabido (cf. Grier *et al.* 2006; Price y Braun 1985).

Lo que era simplemente un modelo de clasificación simplificada ha sido reiteradamente forzado en su aplicación a casos concretos, extrapolándolo, de forma arriesgada, a sociedades arqueológicas y/o etnográficas. Fruto de este procedimiento, en ocasiones se ha asignado un comportamiento estacional a sociedades cazadoras-recolectoras-pescadoras que viven en zonas litorales, pese a no existir evidencias directas. El riesgo de este razonamiento es evidente. Y, por ejemplo, podemos observar un excelente caso en los trabajos de Stuart (1972) en relación a los grupos costeros de Tierra del Fuego; especialmente si los contraponemos a las obras de Orquera y Piana (1999a).

En el caso que nos ocupa, la orientación hacia una explotación intensiva de los recursos marinos y litorales, complementada con la de los recursos terrestres, está muy clara y se correlaciona con una ergología especializada relativamente compleja (canoas, deslapiadores, arpones, puntas multidentadas, pesos de línea, horquillas y cestos para pesca, etc. por un lado; y arco y flechas, trampas para aves, etc. por el otro). Pero las pautas recurrentes, representadas claramente a lo largo de la secuencia de episodios de ocupación, esconden las dinámicas específicas más complejas que se desarrollaron y hemos podido identificar en cada uno de dichos momentos.

No existe una tendencia monolítica en relación a la explotación de recursos de la zona: en algunos episodios hay elementos destacados como el consumo de cotorras en un caso y, en otros, una orientación mayor hacia la captura de aves o hacia la extracción de pescado.

La información global de la secuencia nos ofrece una muestra representativa de una serie de ocupaciones reiteradas a lo largo de un siglo prácticamente, que tuvieron lugar en la práctica totalidad de las estaciones del año. Pero los momentos de ocupación de Túnel VII no llevan vinculadas pautas estacionales específicas.

A partir del registro arqueológico del sitio, también podemos indicar que la evidencia permite fijar claras y definitivas pautas generales respecto al uso del espacio. El elemento reiterado más destacado en la gestión y socialización del espacio fue el uso del centro de la depresión para la ubicación del fuego principal, en todos los diferentes episodios de ocupación. Pero se observa una flexibilidad y una variabilidad que no se correlaciona con



la atribución estacional de la ocupación. Algunos de los episodios de establecimiento son breves, otros, en cambio, son de una duración destacada sin que exista tampoco una correlación clara entre el tiempo de permanencia y la estación del año en que se desarrolla la actividad en el asentamiento.

La microtopografía generada a lo largo de las diferentes ocupaciones, producto de la misma acumulación no aleatoria y de la naturaleza de los depósitos de restos de consumo, condicionó las dinámicas de las subsiguientes estancias. Si bien la perspectiva global de las ocupaciones provee claros indicadores de las estrategias económicas, el microanálisis de la secuencia es, creemos, de gran interés.

En suma, el examen de los diferentes episodios refleja una serie de modelos reiterados comunes a todos ellos. Pero también evidencia una variabilidad en las estrategias de gestión social del medio y su explotación económica que permite un oportunismo especializado. Y en ambos casos, con especial interés en relación a la explotación y gestión de las fuentes alimentarias (caza de pinnípedos con arpones, fabricación de puntas de flecha, tecnología para la pesca) y al uso del espacio habitacional.

En Túnel VII existe una tecnología especializada, y con un elevado grado de inversión en revalorización para mantener su capacidad productiva, para proveer al grupo de unas dinámicas de subsistencia no simples, interrelacionadas, maleables. Este sistema no-rígido articula, interrelacionadamente, diferentes estrategias: desde la captura de pinnípedos con arpones hasta la pesca desde las canoas, o la caza de guanacos con arco y flecha; así como otros procedimientos oportunistas, como por ejemplo la caza ocasional de pinnípedos con arco y flecha. Estas estrategias especializadas, pero «flexibles», de subsistencia no se ven representadas en la estructura conceptual dual «collector» o «forager» que tan útil ha resultado para organizar la evidencia en las dos últimas décadas del siglo pasado.

El análisis detallado de las dinámicas de los 10 eventos apunta como más acertado llamar a esta estrategia «especialización en la no especialización» (Estévez, Vila y Terradas 2002). Cada episodio de ocupación revela diferencias en las especies explotadas y en sus frecuencias relativas. Consecuentemente, podemos proponer que las personas ocupantes de Túnel VII emplearon una amplia variedad de estrategias (organización) para ajustarse a las reducidas variaciones ambientales en el tiempo y el espacio.

Si bien la tendencia general se dirige hacia la explotación de los recursos litorales y la recolección de mejillones, aprovechar la mejor oportunidad también es una estrategia factible y altamente rentable desde determinadas formas de organización social con un notable desarrollo

de instrumentos y medios de producción especializados. El papel esencial de la caza de pinnípedos o la recolección de moluscos, evidentes en la subsistencia de la sociedad *Yámana*, debe ser analizado en un marco general de mayor diversidad de estrategias, llamémoslas oportunistas (y sin olvidarnos del importante recurso vegetal que, como hemos visto incluso por los instrumentos líticos, tiene un papel decisivo, aunque no sea en la alimentación). Podemos observar el uso oportunista de instrumentos en el hecho de que aunque sin duda el más adecuado instrumento para la caza de pinnípedos es el arpón (en combinación con la canoa de corteza), estos animales también fueron cazados en tierra con arco y flecha (Mameli, Estévez y Piana 2005).

Esto es esencial para distinguir la diferencia entre una muestra secuencial y una ocupación discreta. La clasificación reducida, reductora, de cualquier comportamiento a «collector» o «forager» impide un análisis adecuado de esta variabilidad en las estrategias de subsistencia de un grupo. Pero no podemos, evidentemente, comparar a la sociedad *Yámana* con un grupo «forager» del Paleolítico Medio, aunque éste tuviese una subsistencia basada en la recolección de recursos R semejante a la de aquella (cf. Stiner 1994). Ni es posible categorizar, estrictamente, los grupos costeros mesolíticos como «collectors» o «foragers». Necesitamos evaluar afinadamente la variabilidad social reflejada, materializada, en toda la variabilidad material (tanto de las estrategias de explotación de los recursos como en las de organización del espacio habitado). Necesitamos una arqueología orientada a la representación de las estrategias organizativas para la producción (y distribución y consumo) y para la reproducción social, ya que son estas estrategias las que marcan las diferencias esenciales entre grupos.

El análisis articulado de material lítico y huesos no tiene traslación (o traducción) directa sin preguntarnos por el significado real de la muestra estudiada. Considerando el palimpsesto como un todo, podríamos haber presentado los modelos de comportamiento dominante en términos de estrategias de subsistencia, pero esto ocultaría un comportamiento más relacionado con una improvisación oportunista y a corto plazo que también es necesario evaluar.

El palimpsesto que constituye los yacimientos (independientemente de su cronología, asignación social o morfología) debe ser segmentado para evidenciar las diferentes estrategias sociales desarrolladas. Únicamente mediante esta dinámica de investigación tendremos acceso a las diferentes alternativas que pueden haber estado y estar representadas arqueológicamente en los yacimientos. Podremos entonces empezar a evaluar la capacidad de éxito o fracaso, o de conservación o cambio, de las sociedades que intentamos estudiar.

IVÁN BRIZ GODINO (*ibriz@bicat.csic.es*) es Doctor en Arqueología Prehistórica por la Universidad Autónoma de Barcelona (2004). Investigador Contratado Icrea-Junior por la AGAUR en la Institución Milà i Fontanals del CSIC de Barcelona, dirige el proyecto de investigación «Social aggregation: a Yámana Society's short term episode to Analyse Social Interaction», financiado por The Wenner-Gren Foundation for Anthropological Research (Estados Unidos).

JORDI ESTÉVEZ ESCALERA (*jordi.estevez@uab.es*), Doctor en Historia Antigua por la Universidad de Barcelona (1979), es Profesor Titular de Prehistoria en la Universidad Autónoma de Barcelona (UAB) y Doctor Vinculado al CSIC. Coordina el Grupo de Arqueología Social Americana en la UAB. Ha dirigido proyectos de investigación sobre Paleomesolítico en la Península Ibérica y codirigido otros sobre arqueología en Argentina, Nicaragua y Uruguay.

ASSUMPCIÓ VILA MITJÀ (*avila@bicat.csic.es*), Doctora en Historia Antigua por la Universidad de Barcelona (1981), es Profesora de Investigación en la Institución Milà y Fontanals del CSIC en Barcelona, donde fundó el Laboratorio de Arqueología en 1990. Es la coordinadora del grupo de investigación AGREL del AGAUR. Ha dirigido proyectos de investigación sobre sociedades cazadoras-recolectoras y etnoarqueología en Tierra del Fuego (Argentina), así como de desarrollo metodológico y de técnicas en Arqueología.

## BIBLIOGRAFÍA

- BRIZ, I.  
— 2002. Producción y Consumo, en *Análisis Funcional. Su aplicación al estudio de sociedades prehistóricas*, ed. I. Clemente, R. Risch y J. F. Gibaja, pp. 43-51. British Archaeological Reports International Series 1073. Oxford: Archeopress.  
— 2004. *Dinàmiques econòmiques de producció-consum en el registre lític caçador-recol·lector de l'extrem sud-americà. La societat Yámana*. Tesis de doctorado, Departament de Prehistòria, Universitat Autònoma de Barcelona. <<http://www.tdx.cesca.es>>.  
— 2006. Tools and fauna at the end of the world: production-consumption dynamics in lithic technology of sea's hunter-gatherers Yámana Society. Preliminary results of "Túnel VII", Beagle Channel, Tierra del Fuego. En *Bones for Tools, Tools for Bones: The interrelationship of Lithic and Bone Raw Materials*, MacDonald Institute Monograph Series, ed. K. Seetah y B. Gravina. Cambridge: Cambridge University Press (en prensa).
- BRIZ, I., I. CLEMENTE, J. PIJOAN, X. TERRADAS y A. VILA. 2005. Stone tools in ethnoarchaeological contexts: theoretical-methodological inferences. En *Lithic Toolkits in Ethnoarchaeological Contexts. Acts of the XIVth UISPP Congress. Université de Liège, Belgium, 2-8 september 2001. Symposium 1.4*, ed. X. Terradas, pp. 1-7. British Archaeological Reports International Series 1370. Oxford: Archeopress.
- BRIZ, I. y VILA, A. 2006. Etnoarqueología de la Prehistoria ¿Más allá de la analogía? Presentación. En *Etnoarqueología de la Prehistoria: más allá de la analogía*, ed. Departament d'Arqueologia i Antropologia-IMF-CSIC, pp. 7-9. Treballs d'Etnoarqueologia 6. Madrid: CSIC.
- CLEMENTE, I. 1997. *Los Instrumentos líticos de Túnel VII: una Aproximación etnoarqueológica*, Treballs d'Etnoarqueologia 2. Madrid: UAB-CSIC.
- CLEMENTE, I., E. MANSUR, X. TERRADAS y A. VILA. 1996. Al César lo que es del César... o los «instrumentos» líticos como instrumentos de trabajo. En *Arqueología: sólo Patagonia. Ponencias de las Segundas Jornadas de Arqueología de la Patagonia*, ed. J. Gómez Romero, pp. 319-331. Río Gallegos: Centro Nacional Patagónico-CONICET.
- DELGADO, M. 1998. *La incidencia de la estacionalidad en la diversidad de la composición taxonómica del yacimiento Túnel VII*. Tesina de licenciatura en Historia. Departament de Prehistòria, Facultat de Lletres, Universitat Autònoma de Barcelona.
- ESTÉVEZ, J., P. GASULL, V. LULL, M. E. SANHUJA y A. VILA. 1984. Arqueología como Arqueología. Propuesta para una terminología operativa. En *Primeras Jornadas de Metodología de Investigación Prehistórica, Soria 1981*, ed. Subdirección General de Arqueología y Etnología, pp. 293-298. Madrid: Ministerio de Cultura.
- ESTÉVEZ J., N. JUAN-MUNS, J. MARTÍNEZ, R. PIQUÉ y A. SCHIAVINI. 1996. Zooarqueología y antracología: estrategias de aprovechamiento de los recursos animales y vegetales en Túnel VII. En *Encuentros en los conchales fueguinos*, ed. J. Estévez y A. Vila, pp. 143-238. Treballs d'Etnoarqueologia 1. Barcelona: UAB-CSIC.
- ESTÉVEZ, J. y L. MAMELI. 2000. Muerte en el Canal: Experiencias bioestratinómicas sobre la acción sustractora de cánidos. *Archaeofauna* 9: 7-16.
- ESTÉVEZ, J. y J. MARTÍNEZ. 1998. Archaeozoological researches at the Beagle Channel, Argentina. *Anthropozoologica* 25-26: 237-246.
- ESTÉVEZ, J. y A. VILA.  
— 1996. Etnoarqueología: el nombre de la cosa. En *Encuentros en los Conchales Fueguinos*, ed. J. Estévez y A. Vila, pp. 17-23. Treballs d'Etnoarqueologia 1. Barcelona: UAB-CSIC.  
— 1998. Tierra del Fuego, lugar de encuentros. *Revista de Arqueología Americana* 15: 187-219.  
— 1999. *Piedra a Piedra. Historia de la construcción del Paleolítico en la Península Ibérica*. British Archaeolo-

- gical Reports International Series 805. Oxford: Archaeopress.
- 2000. Estratigrafías en contexto. *KREI* 5: 29-61.
- 2006a. *Una Historia de la Investigación sobre el Paleolítico en la Península Ibérica*. Arqueología Prehistórica 6. Madrid: Ed. Síntesis.
- 2006b. Colecciones de museos etnográficos en arqueología. En *Etnoarqueología de la Prehistoria: más allá de la analogía*, ed. *Departament d'Arqueologia i Antropologia-IMF-CSIC*, pp. 241-253. Treballs d'Etnoarqueologia 6. Madrid: CSIC.
- 2006c. Variability in the lithic and faunal record through ten reoccupations of a XIX century Yamana Hut. *Journal of Anthropological Archaeology* 25 (4): 408-423.
- ESTÉVEZ, J., A. VILA Y X. TERRADAS. 2002. The island factor: Insularity as a variable in the Archaeological study of the social dynamics of hunter-gatherers. En *World Islands in Prehistory*, ed. W. H. Waldren y J. A. Ensenyat, pp. 107-116. British Archaeological Reports International Series 1095. Oxford: Archeopress.
- GASSIOT, E. 2000. *Anàlisi arqueològica del canvi cap a l'explotació del litoral*. Tesis doctoral. Universitat Autònoma de Barcelona.
- GASSIOT, E. Y J. ESTÉVEZ.
- 2004. El cambio en sociedades cazadoras litorales: tres casos comparativos. *Revista Atlántica-Mediterránea de Prehistoria y Arqueología Social* 5: 43-85.
- 2006. Last foragers in coastal environments: a comparative study of the Cantabrian Mesolithic, Yamana of Tierra del Fuego and Archaic Foragers in the Central American Coasts. En *Beyond Affluent Foragers*, ed. C. Grier y J. Uchiyama, pp. 80-105. Oxford: Oxbow Press.
- GRIER, C. Y J. UCHIYAMA (EDITORES). 2006. *Beyond Affluent Foragers*. Oxford: Oxbow Press.
- GRUPO DEVARA. 2006. Análisis etnoarqueológico del valor social del producto en sociedades cazadoras-recolectoras. En *Etnoarqueología de la Prehistoria: más allá de la analogía*, ed. *Departament d'Arqueologia i Antropologia-IMF-CSIC*, pp. 189-207. Treballs d'Etnoarqueologia 6. Madrid: CSIC.
- LEGOUPIL, D. 1986. Los indios de los archipiélagos de la Patagonia, un caso de adaptación a un ambiente adverso. *Anales del Instituto de la Patagonia, Serie Ciencias Sociales* 16: 45-52.
- MAMELI, L. Y J. ESTÉVEZ. 2005. Etnoarqueozoología de aves: el ejemplo del extremo sur americano. Treballs d'Etnoarqueologia 5. Madrid: CSIC.
- MAMELI, L., J. ESTÉVEZ Y E. L. PIANA. 2005. "Deep impact: stones in bones". Some thought about the Ethno-Archaeology contrast. A view from Tierra del Fuego (extreme south of America). En *Lithic Toolkits in Ethnoarchaeological Contexts. Acts of the XIVth UISPP Congress. Université de Liège, Belgium, 2-8 september 2001. Symposium 1.4*, ed. X. Terradas, pp. 9-19. British Archaeological Reports International Series 1370. Oxford: Archaeopress.
- ORQUERA, L. A. 1996. Túnel VII: la estratigrafía. En *Encuentros en los conchales fueguinos*, ed. J. Estévez y A. Vila, pp. 83-103. Treballs d'Etnoarqueologia 1. Barcelona: UAB-CSIC.
- ORQUERA, L. A. Y E. L. PIANA.
- 1990. La formación de los montículos arqueológicos en la región del Canal Beagle. *Runa* 19: 59-82.
- 1992. Un paso hacia la resolución del palimpsesto. En *Análisis espacial en la arqueología patagónica*, ed. L. A. Borrero y J. L. Lanata, pp. 21-52. Buenos Aires: Búsqueda de Ayllu S. R. L.
- 1996a. Túnel VII: la excavación. En *Encuentros en los conchales fueguinos*, ed. J. Estévez y A. Vila, pp. 47-81. Treballs d'Etnoarqueologia 1. Barcelona: UAB-CSIC.
- 1996b. Túnel VII: la cronología. En *Encuentros en los conchales fueguinos*, ed. J. Estévez y A. Vila, pp. 105-111. *Treballs d'Etnoarqueologia* 1, Barcelona: UAB-CSIC.
- 1999a. *Arqueología de la Región del canal Beagle (Tierra del Fuego, República Argentina)*. Buenos Aires: Sociedad Argentina de Antropología.
- 1999b. *La vida material y social de los Yámana*. Buenos Aires: Eudeba.
- PIANA, E. L. 1984. Arrinconamiento o adaptación en Tierra del Fuego. En *Ensayos de Antropología Argentina*, pp. 7-114. Buenos Aires: Ed. Belgrano.
- PIANA, E. L., A. VILA, L. A. ORQUERA Y J. ESTÉVEZ. 1992. Chronicles of Ona-Ashaga: archaeology in the Beagle Channel, *Antiquity* 66 (252): 771-783.
- PIQUÉ, R. 1999. *Producción y uso del combustible vegetal: una evaluación arqueológica*. Treballs d'Etnoarqueologia 3. Madrid: CSIC.
- PRICE, T. D. Y J. A. BROWN. 1985. *Prehistoric Hunter-Gatherers: The Emergence of Cultural Complexity*. San Diego: Academic Press.
- STINER, M. C. 1994. *Honor among Thieves. A Zooarchaeological Study of Neandertal Ecology*. Princeton.
- STUART, D. E. 1972. *Band structure and ecological variability: The Ona and Yaghan of Tierra del Fuego*. Tesis de doctorado, Department of Anthropology, University of New Mexico.
- TERRADAS, X.
- 1997. Lithic Raw material Procurement strategies of the Yamana People (Tierra del Fuego, Argentina). En *Man and Flint*, ed. R. Schild y Z. Sulgostowska, pp. 124-126. Varsovia: Institute of Archaeology and Ethnology-Polish Academy of Sciences.
- 2001. *La gestión de los recursos minerales en las sociedades cazadoras-recolectoras*. Treballs d'Etnoarqueologia 4. Madrid: CSIC.



VILA, A.

— (2006). Propuesta de evaluación de la metodología arqueológica. En *Etnoarqueología de la Prehistoria: más allá de la analogía*, ed. Departament d'Arqueologia i Antropologia-IMF-CSIC, pp. 61-76. Treballs d'Etnoarqueologia 6. Madrid: CSIC.

— (2002). Sociedades fueguinas: ¿desapariciones inevitables? En *América Latina. Historia y Sociedad. Una visión interdisciplinaria. Cinco años de Aula Oberta en la UAB*, ed. R. Piqué y M. Ventura, pp. 105-117. Barcelona: ICCI-UAB.

VILA, A., J. ESTÉVEZ, E. L. PIANA Y A. ÁLVAREZ. 1997. *Marine Resources at the Beagle Channel prior to the industrial exploitation: an archaeological perspective. Final Report European Union, XII Commission*. Bruselas.

VILA, A. y G. RUIZ. 2001. Información etnológica y análisis de la reproducción social: el caso yámana, *Revista Española de Antropología Americana* 31: 275-291.

VV. AA. 1983. *Archaeological Review from Cambridge* 2 (2).

WÜNSCH, G. 1996. Aplicación del análisis de las interrelaciones espaciales (ANITES) sobre datos etnoarqueológicos. En *Arqueología: sólo Patagonia. Ponencias de las Segundas Jornadas de Arqueología de la Patagonia*, ed. J. Gómez Romero, pp. 231-240. Río Gallegos: Centro Nacional Patagónico-CONICET.

ZURRO, D. 2002. *Preguntas en torno al consumo de vegetales en la Prehistoria: propuesta de método para el análisis de fitolitos en contextos arqueológicos*. Tesis de licenciatura en Historia. Departament d'Antropologia Social i Prehistòria, Facultat de Filosofia i Lletres, Universitat Autònoma de Barcelona.