

RESEARCH ADVANCE

TECNOLOGÍA CERÁMICA DE LOS RADALES 1. PERIODO ALFARERO TARDÍO (EL VERGEL), SECTOR ORIENTAL CORDILLERANO DE LA CUENCA VALDIVIANA (NEUQUÉN, PATAGONIA ARGENTINA)

Ceramic Technology from Los Radales 1. Late Pottery Period (El Vergel), East Cordilleran Sector of the Valdivian Basin (Neuquen, Argentine Patagonia)

Alberto E. Pérez

Departamento de Antropología, Universidad Católica de Temuco, Temuco, Chile
(aperez@uct.cl)

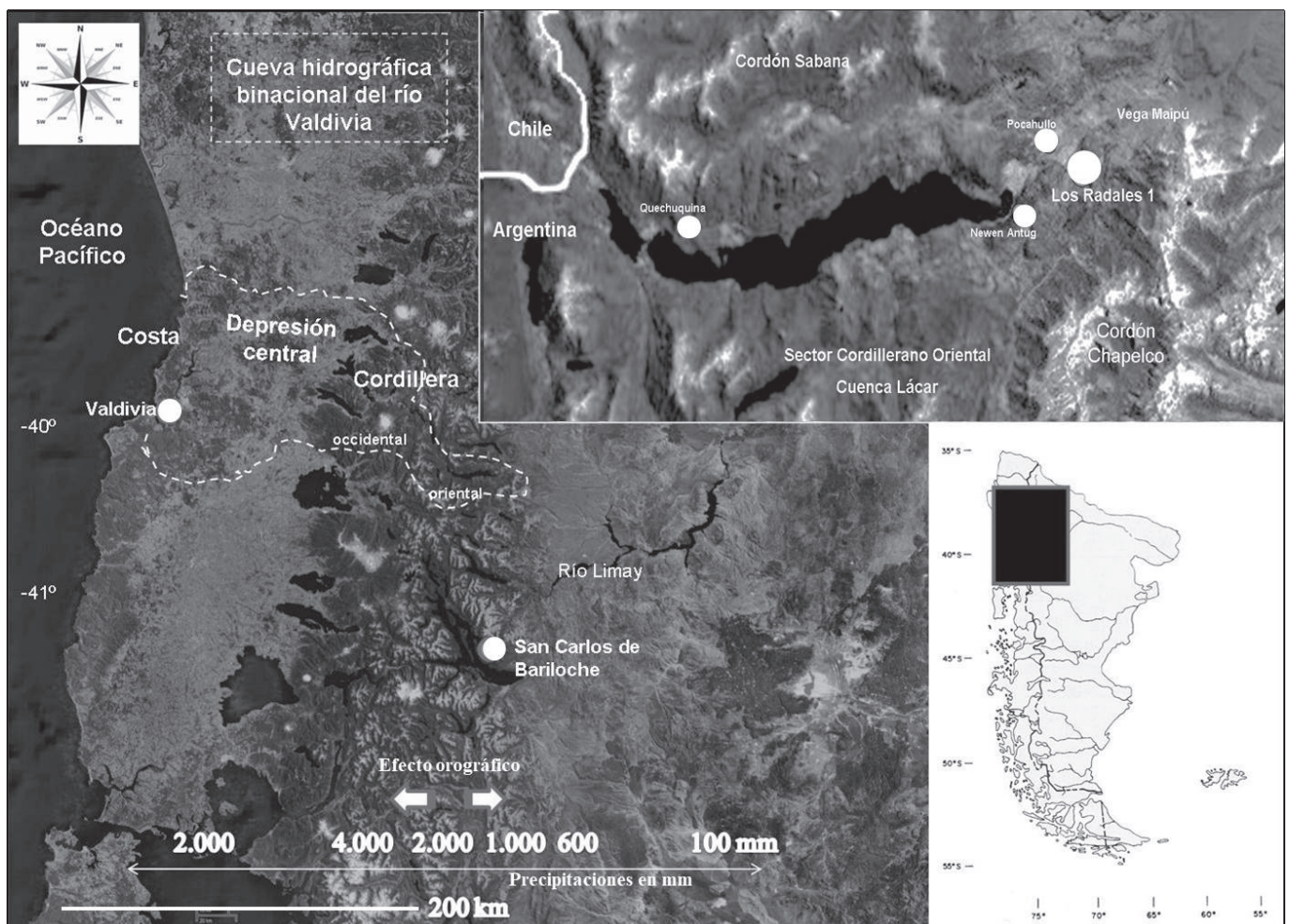


Figura 1. Ubicación del sitio Los Radales 1 y otros sitios con alfarería de la tradición bicroma rojo sobre blanco en la cuenca Lácara.

Recibido: 3-7-2018. Modificado: 19-7-2018. Aceptado: 23-7-2018. Publicado: 30-7-2018.

Edited & Published by Pascual Izquierdo-Egea. Arqueol. Iberoam. Open Access Journal.

License CC BY 3.0 ES. <http://laiesken.net/arqueologia/archivo/2018/3903>.

RESUMEN. El sitio Los Radales 1 representa el primer estudio sistemático del recientemente caracterizado «sector oriental cordillerano del área arqueológica de la cuenca del río Valdivia». Se trata de un evento único de ocupación datado en 480 ± 60 años AP (madera, LP 3035) en pleno contexto del Periodo Alfarero Tardío, con cerámica de la tradición bicroma rojo sobre blanco e incluyendo el primer registro oriental cordillerano de alfarería tricolor. Se presenta la caracterización de los conjuntos líticos y cerámicos del sitio, su cronología y se describen las principales características compartidas con otros conjuntos conocidos para las regiones de Panguipulli y Villarrica, en el área centro-sur de Chile.

PALABRAS CLAVE. Periodo Alfarero Tardío; Patagonia noroccidental; lítica; cerámica.

ABSTRACT. The site Los Radales 1 represents the first systematic study of the recently characterized “eastern cordilleran sector of the archaeological area of the Valdivian River Basin”. It is a unique occupation event, dating from 480 ± 60 years BP (wood, LP 3035), in the context of the Late Pottery Period; with ceramics from the red on white bichrome tradition, and including the first eastern cordilleran record of tricolor pottery. This paper presents the characterization of the lithic and ceramic assemblages of this site, its chronology and the main features shared with other known assemblages from the regions of Panguipulli and Villarrica, in the central-southern area of Chile.

KEYWORDS. Late Pottery Period; northwestern Patagonia; lithics; ceramics.

INTRODUCCIÓN

Los Radales 1 (en adelante LR1) es un asentamiento a cielo abierto ubicado en una planicie de altura del sector centro-occidental del cordón Chapelco. Sus coordenadas son $40^{\circ} 9' 32''$ S y $71^{\circ} 18' 44''$ W, y se encuentra a una altura de 853 m s. n. m. (fig. 1), al sur de la provincia de Neuquén, Patagonia Argentina. Actualmente urbanizado, cuenta con un sector de bosque de radales (*Lomatia hirsuta*) y de cipreses (*Autrocedrus chilensis*). Zoogeográficamente, la zona pertenece al Distrito Subandino Neuquino (Gollán 1958). El sitio forma parte del «sector oriental cordillerano» del área arqueológica de la cuenca del río Valdivia (Pérez 2016). Se trata de un asentamiento que presenta un único evento de ocupación con alfarería rojo sobre blanco característica del Periodo Alfarero Tardío (fig. 2).

Por tratarse de un sitio singular en el contexto oriental cordillerano, se presenta un avance de las investigaciones realizadas, una descripción y caracterización de los conjuntos cerámicos con miras a su integración regional, y herramientas analíticas para la comparación con otros conjuntos cercanos en ambas vertientes de la cordillera de los Andes.

ASPECTOS METODOLÓGICOS

Recuperación de los materiales

La metodología empleada incluyó la excavación de 4 cuadrículas de 1 x 1 m, la recuperación de artefactos

y el registro de estructuras en planta. La intervención estratigráfica arrojó un único evento de ocupación datado en 480 ± 60 años AP (madera, LP 3035), calibrada en 1 sigma corresponde a 1415-1498 cal. AD (0.9, área de relatividad), 1600-1607 cal. AD (0.04, área de relatividad), el cual concuerda con el momento en que las sociedades originarias de la cuenca valdiviana mantuvieron un exitoso sistema económico mixto (Pérez 2016).

El suelo presenta una capa de humus superficial (0.07 m) y, debajo, un perfil homogéneo de más de 0.70 m de limo arcilloso, compacto, de color *beige*, donde los elementos de mayor tamaño observados corresponden a artefactos líticos y cerámicos.

Análisis en laboratorio

El análisis cerámico será un estudio cualitativo y cuantitativo (Convención Nacional de Antropología 1966; Orton *et al.* 1995; Calvo Trías *et al.* 2004) que contempla los siguientes aspectos: decoración, caracterización de las inclusiones (distinguiendo materia prima, tamaño y distribución en la pasta), tipo de cocción y tratamiento de la superficie. Los criterios morfológicos para la caracterización de tipos cerámicos son los propuestos por Adán y Alvarado (1999), Adán *et al.* (2005) y Bahamondes Muñoz (2009). Finalmente, se compararán las frecuencias de distribución de algunos rasgos característicos con otras áreas de estudio cercanas de ambas vertientes de la cordillera de los Andes.

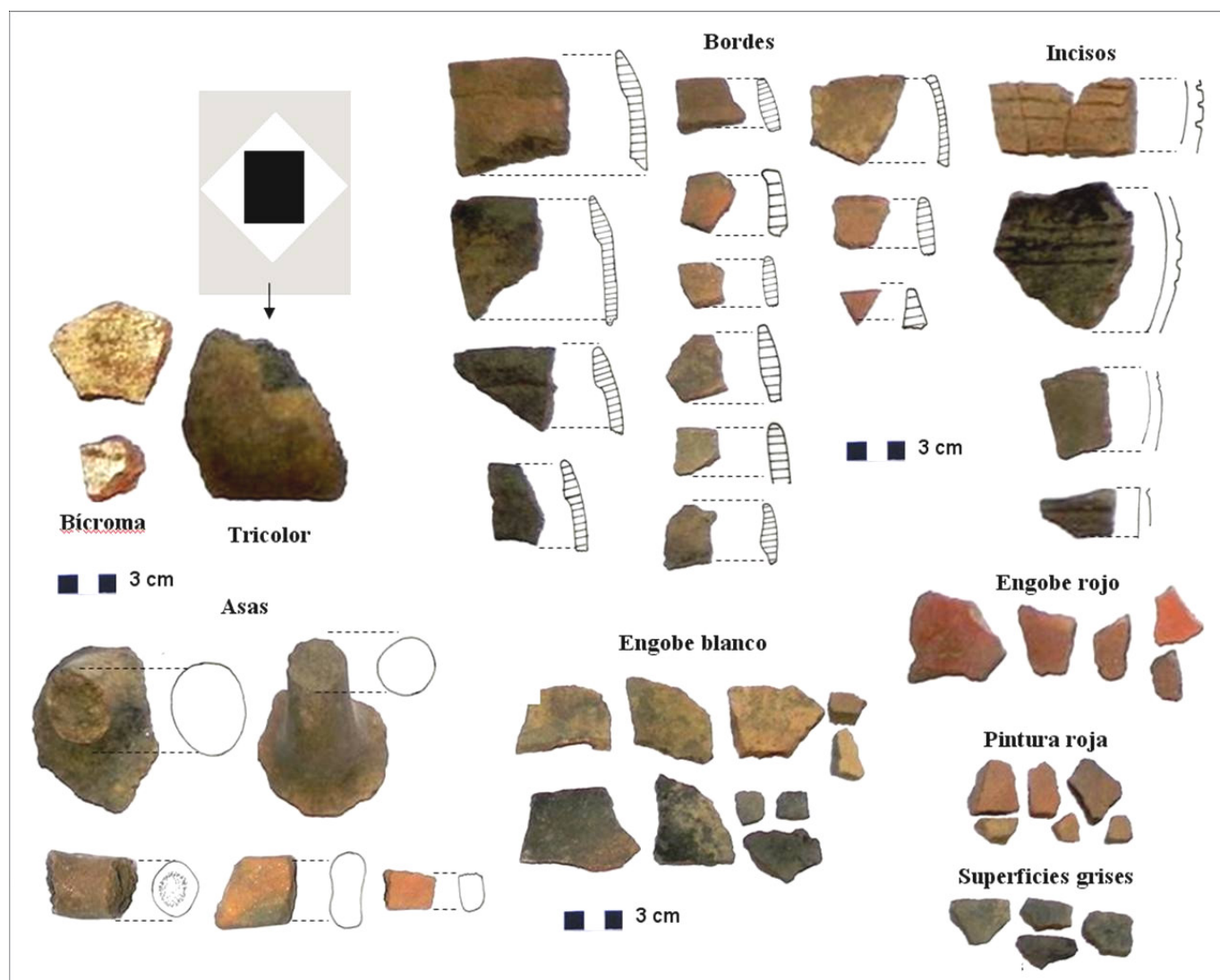


Figura 2. Conjuntos alfareros del sitio LR1.

TECNOLOGÍA CERÁMICA

La muestra está conformada por 130 artefactos. Entre estos, 111 (85.4 %) son fragmentos de cuerpos, seis fueron recompuestos y recalculados en cuatro; 14 presentan engobe, cinco son rojos y nueve blancos. Entre estos últimos, dos presentan pintura, uno lineal roja y otro tricolor negra y blanca sobre ante. Hay tres fragmentos de cuerpo de más de 10 mm de espesor con superficie pintada en color rojo. Dos fragmentos presentan engrosamientos que sugieren ser parte de uniones con asas circulares. Finalmente, entre las piezas con engobe blanco, una presenta orificio de suspensión.

Equivalente estimado de vasijas (Eve)

Se tomaron múltiples variables para obtener el equivalente estimado de vasijas (*Eve*). Primero a partir de

los bordes, a los que luego se agregaron los fragmentos decorados y, finalmente, se compararon las inclusiones de fragmentos que podrían corresponder a una misma pieza.

Como resultado, se identificaron siete grupos morfológicos y decorativos correspondientes a un *Eve* de 17 vasijas: un fragmento de cuerpo de vasija tricolor, un fragmento de cuerpo de vasija bícroma pintada, una vasija con engobe blanco similar al grupo morfológico de las botellas, dos vasijas con engobe colorado, dos vasijas pintadas en rojo correspondientes a ollas; otras ocho vasijas corresponden a distintas variedades de pardo-rojizo, asas cilíndricas, decoración incisa y presencia de engrosamiento de bordes. Una de estas es del grupo de las ollas, otra es jarra o botella y la última un vaso o boca de jarro. Finalmente, dos vasijas de color gris con borde engrosado se adscriben al grupo de jarras y/ o vasos y otra al de las ollas.

DISCUSIÓN

La alfarería utilitaria conserva aspectos morfológicos básicos del Periodo Alfarero Temprano (Pérez 2011, 2015), pero agrega a su repertorio vasijas con engobes blancos y rojos e inclusiones de cuarzo, vasijas con pintura geométrica roja sobre engobe blanco y grecas po-

licromas. La datación convencional de ^{14}C obtenida en el sitio LR1 es sincrónica a los hallazgos chilenos, ya que la presencia de alfarería tricolor es rara y está casualmente circunscrita al siglo XV, asociándose a los momentos finales de lo que algunos investigadores chilenos han caracterizado como estilo El Vergel (Quiroz y Sánchez 2005; Bahamondes Muñoz 2009, 2010). For-

Figura 3 (tabla 1). Escala de redondeo: 1) muy angular; 2) angular; 3) subangular; 4) subredondeado; 5) redondeado; 6) bien redondo. Escala de homogeneidad: 1) muy pobre; 2) pobre; 3) equilibrada; 4) buena; 5) muy buena. C: cuarzo; Mb: mica biotita; Mm: mica moscovita, O: otros (Orton *et al.* 1995).

N.º	Sector	Medidas (mm)		Tratamiento de la superficie			Inclusiones				
		Largo	Ancho	Externa	Interna	Color Munsell 1975	Tipo	%	Tamaño	Red	Hom
1	Cuerpo	30 x 18 x 8		Pulida	Alisada	7.5YR 6/4	Mb, C, O	5/10	0.5-1,0	3	2
2	Cuerpo	54 x 39 x 3		Pulida	Pulida	7.5YR 6/4	Mb, C, O	15	0.5-1.0	3-4	2-3
3	Cuerpo	45 x 35 x 6		Pulida	Alisada	7.5YR 7/2	Mm, C	5/10	0.5-1.0	2-4	3
4	Cuerpo	32 x 30 x 5		Pulida	Alisada	5YR 4/8	C, O	10	0.5-1.0	2	4
5	Cuerpo	19 x 17 x 5		Pulida	Alisada	2.5YR 6/8	C, O	5	0.5-1.0	2	3
6	Cuerpo con decoración	53 x 41 x 5		Pulida	Alisada	Alteración térmica	C	5	0.5-3.0	2	2
7	Cuerpo	46 x 44 x 5		Pulida	Pulida	10YR 6/3	C	10	0.5-2.0	2-3	2-3
8	Cuerpo	33 x 28 x 7		Pulida	Alisada	7.5YR 7/2	C, Mm, Mb	5	0.5-1.0	3-4	2-3
9	Cuerpo	69 x 42 x 4		Pulida	Pulida	10YR 6/2	Mm	10	0.5-1.0	4	3-4
10	Cuerpo	19 x 17 x 4		Pulida	Pulida	5YR 6/4	C, Mb	5	0.5-1.0	4	4
11	Cuerpo	43 x 33 x 3.5		Pulida	Pulida	7.5YR 6/4	C, Mm	5/10	0.5-3.0	2	2
12	Cuerpo	43 x 28 x 5		Pulida	Pulida	7.5YR 7/2	C	5	0.5-1.0	5	4
13	Cuerpo	26 x 24 x 5.5		Pulida	Alisada	5YR 7/3	C, Mb	10	0.5-2.0	2	2
14	Cuerpo	36 x 20 x 4.5		Pulida	Alisada	7.5YR 6/4	C, Mb	5	0.5-1.0	5	3-4
15	Cuerpo	34 x 24 x 4		Pulida	Pulida	7.5YR 5/2	C, Mb	5	0.5-1.0	5	3-4
16	Borde	48 x 46 x 5		Pulida	Pulida	7.5YR 7/4	C	10	0.5-1.0	3	2
17	Borde	50 x 34 x 5		Pulida	Pulida	10YR 6/3	C, Mb	10	0.5-3.0	2-3	1
18	Asa redondeada	41 x 35		Pulida	Pulida	5YR 7/3	C, Mb	10	0.5-1.0	3	3
19	Asa en cinta	35 x 31 x 13		Pulida	Alisada	5YR 7/4	C, Mb, Mm	10	0.5-1.0	3	3-4
20	Asa redondeada	58 x 42 x 2		Pulida	Alisada	7.5YR 7/2	C, Mb	10	0.5-1.0	3-4	3-4
21	Trozo de masa	24 x 23 x 8		Irregular	Irregular	Alteración térmica	Mb, C			2	

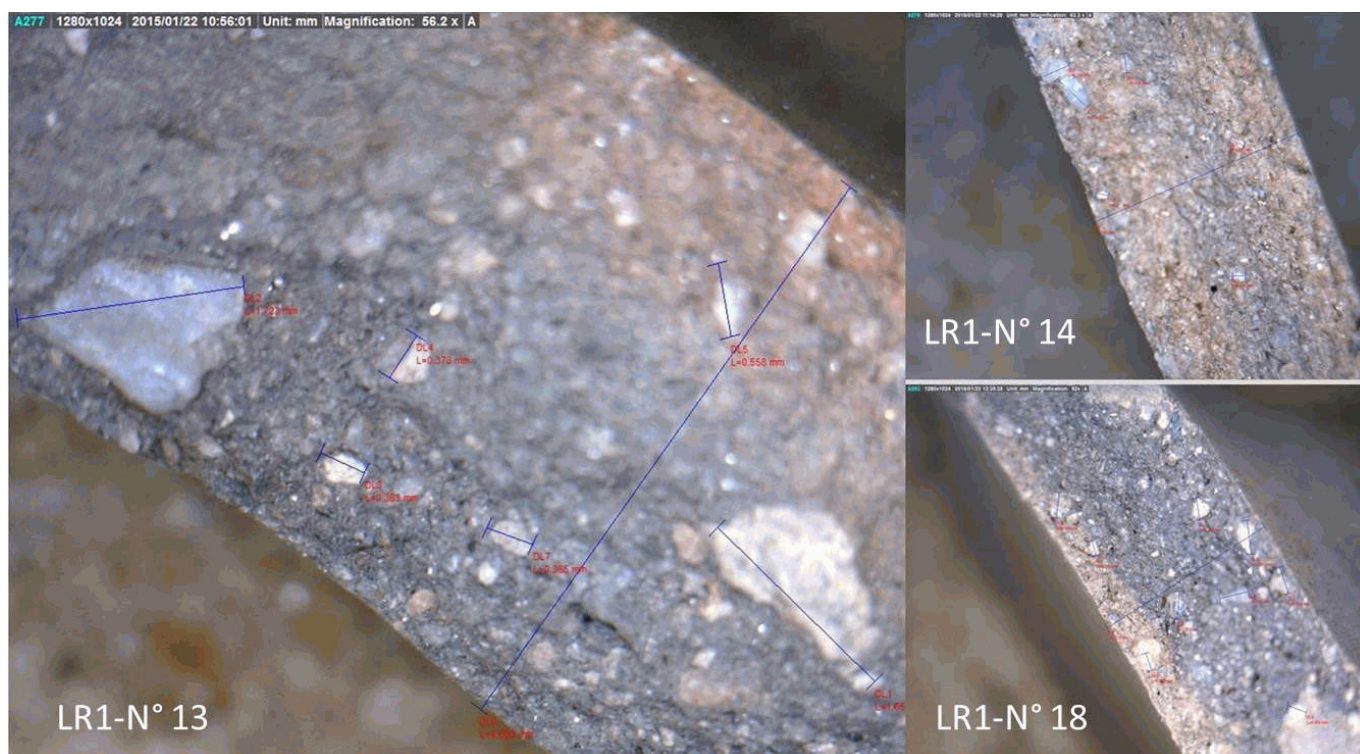


Figura 4. Vista de cortes analizados (muestras LR1 n.º 13, 14 y 18 de las figuras 2 y 3: tabla 1).

ma parte del repertorio de la recientemente denominada *tradición bicroma rojo sobre blanco* (Adán *et al.* 2005), de la cual se han realizado previamente algunas consideraciones sobre sus aspectos formales (Pérez 2011) y algunos de sus elementos decorativos (Pérez 2017).

Entre los grupos morfológicos presentes en el sitio, se observan tanto vasijas para actividades de servicio (jarras, vasos) como de almacenamiento (botellones) y cocción (ollas), lo que refuerza el carácter de área de actividades múltiples, posiblemente residencial. Se observa cierta diversidad tecnológico-funcional que podemos caracterizar entre vasijas de paredes delgadas, menores de 5 mm, con inclusiones micáceas y otro grupo de paredes más gruesas con inclusiones graníticas; todas presentan superficies finamente alisadas o pulidas. Las primeras están vinculadas al servicio, como los jarros y vasos, y las segundas a la preparación o cocción de alimentos, como las ollas.

Las decoraciones incisas lineales y el engrosamiento de bordes están representados en sitios de la cuenca del río Limay (entre otros, Aldazabal y Eugenio 2009; Crivelli Montero 2010), pero no constituyen exclusivamente un rasgo singular oriental cordillerano, ya que se han encontrado desde la costa del Pacífico hasta la estepa oriental cordillerana y más allá (Pérez 2011). La escasa presencia de cerámica gris incisa y la ausencia de

decoración unguiculada (Belelli 1980) sugiere una afinidad de caracteres transversales (este-oeste) y menor vinculación a las cuencas del río Neuquén y su contraparte occidental cordillerana.

La presencia de asas verticales es importante en el sitio, lo que sugiere el transporte de productos o, por lo menos, cierta movilidad o circulación potencial de los mismos.

La gran diversidad de vasijas, observada mediante las inclusiones (figs. 3 y 4) y la decoración (figs. 2 y 3) es similar a la recientemente descrita para sitios de la limítrofe área andina occidental cordillerana (ver Reyes 2009; Reyes *et al.* 2003-04; Adán *et al.* 2007; Munita *et al.* 2010; Adán y Mera 2011; Navarro *et al.* 2011; Toro 2012 en Pérez *et al.* 2016).

CONCLUSIONES

La tecnología cerámica fue considerada escasa o rara en la Patagonia hasta hace poco tiempo. Los novedosos estudios en el sector boscoso y de transición del sur de la provincia de Neuquén muestran un importante desarrollo cerámico, hasta ahora poco conocido, y menos aún su vinculación a los desarrollos alfareros trasandinos contemporáneos (Pérez 2011). Si bien el registro de alfarería de El Vergel y Valdivia no es novedoso

al oriente de la cordillera de los Andes, su presencia, al igual que la alfarería Pitren, fue históricamente atribuida a movilidad, contactos, intercambios e interacción (Hajduk *et al.* 2007; Aldazabal y Eugenio 2009; Cúneo 2010; Cúneo *et al.* 2016; Berón *et al.* 2012; Silveira *et al.* 2013) entre poblaciones de diferente adscripción étnica o no, que mantenían relaciones sociales y/o una

territorialidad limitada, mediatizadas por la cordillera de los Andes (Pérez 2015). En este contexto, el sitio LR1 es el primer asentamiento residencial, emplazado al oriente de la cordillera de los Andes, caracterizado como perteneciente a poblaciones que contaron con esta alfarería como parte de su cultura material y de su identidad.

BIBLIOGRAFÍA

- ADÁN, L. & R. MERA. 2011. Variabilidad interna en el alfarero temprano del centro-sur de Chile: el Complejo Pitren en el valle central del Cautín y el sector lacustre andino. *Chungara* 43/1: 3-23.
- ADÁN, L., R. MERA, M. URIBE & M. ALVARADO. 2005. La tradición cerámica bicroma rojo sobre blanco en la región sur de Chile: los estilos decorativos Valdivia y Vergel. En *Actas del XVI Congreso Nacional de Arqueología Chilena*, editado por el Museo de Historia Natural de Concepción, DIBAM y Sociedad Chilena de Arqueología, pp. 399-410. Concepción: Escaparate Ediciones.
- ALDAZABAL, V. & E. O. EUGENIO. 2009. Entre el fuego y el juego. La cerámica del sitio Rincón Chico 2/87. En *Arqueología de Rescate en Rincón Chico, provincia de Neuquén*, eds. E. Crivelli Montero, M. M. Fernández & M. Ramos. Editorial Dunken.
- BAHAMONDES MUÑOZ, F.
- 2009. *La cerámica prehispánica tardía de Araucanía septentrional: el complejo arqueológico El Vergel y su relación con la hipótesis del proceso de andinización*. Memoria para optar al título de profesional en Arqueología. Santiago: Universidad de Chile, Facultad de Ciencias Sociales, Departamento de Antropología.
- 2010. Las poblaciones prehispánicas tardías de Araucanía septentrional: el complejo arqueológico El Vergel y su relación con la hipótesis del proceso de andinización. En *Actas y Memorias del XVII Congreso Nacional de Arqueología Chilena (2006)*. Valdivia.
- BELELLI, C. 1980. La decoración de la cerámica gris incisa de la Patagonia (República Argentina). *Revista do Museu Paulista* 27: 199-225.
- BERÓN, M., R. MERA & D. MUNITA. 2012. Traspasando barreras. Interacción social y conflicto allende la cordillera andina. En *Actas del XVIII Congreso Nacional de Arqueología Chilena*, pp. 351-357. Valparaíso.
- CALVO TRÍAS, M., J. FORNÉS BISQUERRA, J. GARCÍA ROSELLÓ, V. M. GUERRERO AYUSO, E. J. VECHIARINI, C. QUINTANA ABRAHAM & B. SALVÁ SIMONET. 2004. *La cerámica prehistórica a mano: una aproximación para su estudio*. El Tall Ed. Mallorca.
- CRIVELLI MONTERO, E. 2010. Arqueología de la cuenca del río Limay. En *Los ríos mesetarios norpatagónicos. Aguas generosas del Ande al Atlántico*, ed. R. F. Maser, pp. 263-338. Ministerio de Producción de Río Negro.
- CÚNEO, M. E. 2010. Arqueología de la cuenca del río Neuquén. En *Los ríos mesetarios norpatagónicos. Aguas generosas del Ande al Atlántico*, ed. R. F. Maser, pp. 197-259. Ministerio de Producción de Río Negro.
- GOLLÁN, J. 1958. Zoogeografía. La Argentina. *Suma de Geografía* 3: 209-359. Buenos Aires.
- HAJDUK, A., A. ALBORNOZ & M. J. LEZCANO. 2007. Nuevos pasos en pos de los primeros bariloenses. Arqueología del Parque Nacional Nahuel Huapi. En *Patrimonio Cultural: la gestión, el arte, la arqueología y las ciencias exactas aplicadas*, eds. C. Vázquez & O. M. Palacios, pp. 175-194. Comisión Nacional de Energía Atómica.
- NAVARRO HARRIS, X., T. DILLEHAY & L. ADÁN ALFARO. 2011. Experiencias adaptativas tempranas de vida alfarera en el sector lacustre cordillerano de Villarrica. La ocupación del sitio Pucón 6 (IX Región). *Cazadores-Recolectores del Cono Sur* 4: 59-76.
- ORTON, C., P. TYERS & A. VINCE. 1997. *La cerámica en arqueología*. Barcelona: Editorial Crítica.
- PÉREZ, A. E.
- 2011. Algunas reflexiones sobre la alfarería del centro-sur de Chile y ambientes lacustres precordilleranos de la Patagonia septentrional argentina. En *Cultura y Espacio. Araucanía-Norpatagonia*, eds. P. Navarro Floria & W. Delrío, pp. 293-311. IIDyPCa-Universidad Nacional de Río Negro.

- 2016. El registro arqueológico de la cuenca binacional del río Valdivia. La integración de su fuente, el lago Lácar, sector oriental cordillerano. En *Araucanía-Norpatagonia III. Discursos y representaciones de la materialidad*, eds. M. Nicoletti, A. Núñez & P. Núñez, pp. 144-188. CONICET-Universidad de Río Negro.
- 2017. Clepsidras, arañas y representación simbólica de la fertilidad en la Araucanía y Norpatagonia (Sudamérica). *Arqueología Iberoamericana* 34: 32-38.
- QUIROZ, D. & M. SÁNCHEZ. 2005. La secuencia Pitrén-El Vergel en Isla Mocha: soluciones de continuidad y distinciones culturales. En *Actas del XVI Congreso Nacional de Arqueología Chilena*, editado por el Museo de Historia Natural de Concepción, DIBAM y Sociedad Chilena de Arqueología, pp. 369-378. Concepción: Escaparate Ediciones.
- PRIMERA CONVENCION NACIONAL DE ANTROPOLOGIA. 1966. Facultad de Filosofía y Humanidades, Instituto de Antropología, Universidad Nacional de Córdoba. Publicaciones 1 (XXVI).
- REYES ÁLVAREZ, V. 2009. Microvariaciones en las cadenas operativas de producción cerámica durante el período alfarero tardío del área lacustre de los Andes occidentales, lat. 39° Sur, Patagonia septentrional. En *Arqueología de la Patagonia: una mirada desde el último confin*, eds. M. Salemme, F. Santiago, M. Álvarez, E. Piana, M. Vázquez & M. E. Mansur, pp. 1159-1176. Ushuaia: Utopías.
- REYES, V., L. ADÁN & L. SANHUEZA. 2003-04. Alfarería doméstica y funeraria de la región del Calafquén. *Revista Chilena de Antropología* 17: 151-179.
- SILVEIRA, M. J., L. G. LÓPEZ & V. ALDAZABAL. 2013. El uso del espacio durante el Holoceno Tardío —últimos 3.500 años— en el bosque andino de Patagonia septentrional, lago Traful, sudoeste de la Provincia de Neuquén. *Anuario de Arqueología* 5: 85-101. Rosario.
- TORO, O. S. 2012. Ocupaciones prehispánicas tardías en los bosques templados del sur de Chile. Una aproximación desde el uso del espacio en reparos rocosos. *Boletín de la Sociedad Chilena de Arqueología* 41-42: 11-28.