

REVIEW NOTE

A PROPÓSITO DE UN SITIO ARQUEOLÓGICO PURUHÁ DEL PERIODO FORMATIVO TARDÍO EN EL CERRO COLLAY DE YARUQUÍES (RIOBAMBA, ECUADOR)

About the Puruha Archaeological Site of the Late Formative Period in the Collay de Yaruquies Hill (Riobamba, Ecuador)

Pedro A. Carretero Poblete

Grupo de Investigación Puruhá, Carrera de Arquitectura, Facultad de Ingeniería,
Universidad Nacional de Chimborazo, Ecuador (pcarretero@unach.edu.ec)

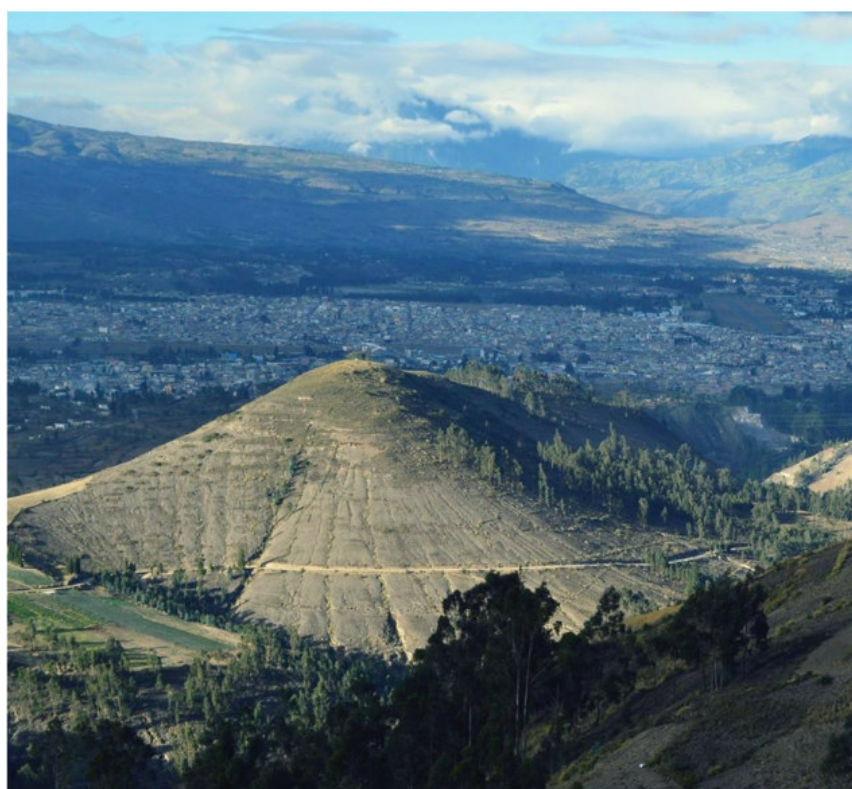


Figura 1. Cerro Collay.

RESUMEN. *Con este breve aporte se realizan unas consideraciones sobre un reciente estudio publicado por Beckwith, entre 2018 y 2019, sobre el cerro Collay de Yaruquíes (Riobamba, Ecuador) que obvia los estudios que ya se realizaron en 2016 en dicho cerro, publicados en 2017, acerca de su adscripción al Formativo Tardío de Ecuador.*

PALABRAS CLAVE. *Collay; Formativo Tardío; puruhá; cañari.*

ABSTRACT. *With this brief contribution, some considerations are made about a recent study published by Beckwith, between 2018 and 2019, on the Collay of Yaruquies hill (Riobamba, Ecuador) which ignores the studies that were*

Recibido: 16-12-2019. Aceptado: 20-12-2019. Publicado: 26-12-2019.

Edited & Published by Pascual Izquierdo-Egea. English proofreading by Rachel Egan.
Arqueol. Iberoam. Open Access Journal. License CC BY 3.0 ES. <http://purl.org/aia/4408>.

already carried out in 2016 in the aforementioned hill, published in 2017, about its ascription to the Late Formative of Ecuador.

KEYWORDS. *Collay; Late Formative; Puruhá; Cañari.*

INTRODUCCIÓN

Hasta el año 2017, los estudios más significativos sobre el pueblo puruhá habían sido los realizados por Jijón y Caamaño (1927). Aunque teníamos noticias de intervenciones arqueológicas realizadas por Beckwith en el propio cerro de Collay en 2012, nunca conseguimos el informe de la intervención arqueológica ni los materiales que había documentado en sus excavaciones, por lo que nuestro trabajo de prospección arqueológica superficial y visual de 2016 en Collay, además de hacerse sin ningún presupuesto, se realizó completamente a ciegas y solo podíamos comparar los materiales documentados en superficie con otros existentes de otras intervenciones en la Sierra Central de Ecuador, para intentar determinar el horizonte cultural y época aproximada de ocupación del sitio.

EL FORMATIVO TARDÍO EN EL SITIO PURUHÁ DE COLLAY

Con estos antecedentes y tras realizar los trabajos de prospección reseñados en 2016, recogimos en superficie un total de 2198 fragmentos entre cerámica, lítica y huesos, que tras ser estudiados fueron entregados al INPC Regional 3 de Riobamba. Los resultados se publicaron en la revista *Arqueología Iberoamericana* (Carrero y Samaniego 2017). En dicha publicación se

determinó (*ibidem*: 25), por comparación con los fragmentos de cerámica documentados años antes en territorio cañari, que la fase de ocupación de dicho cerro (de horizonte claramente puruhá) abarcaba desde el Formativo Tardío (800-700 a. C.) hasta el periodo de Desarrollo Regional (500 d. C.). Con ello no queríamos señalar otra cosa que la cultura puruhá estaba ocupando los alrededores de la llanura de Tapi (actual Riobamba) desde mucho antes de lo que señalaba Jijón y Caamaño en sus pioneros estudios en territorio puruhá.

Nuestra sorpresa fue mayúscula cuando a lo largo del año 2019 se presentó, editado por la ULEAM, el libro *De arqueología hablamos las mujeres* (Cordero 2018). En el capítulo 8 nos encontramos con la sorpresa de la publicación firmada por Beckwith y titulada «Collay: un sitio del periodo formativo tardío de la Provincia de Chimborazo», donde en unas escuetas 11 páginas (97-107) resume su intervención arqueológica del año 2012 en Collay.

A grandes rasgos, señala que realizaron una primera prospección superficial en el año 2009 y posteriormente, en 2012, efectuaron unas pruebas de barreno y varios sondeos arqueológicos, uno de 1 × 2 y otro de 1 × 1, donde se recogieron tres muestras de carbón a diferentes profundidades que arrojaron fechas calibradas entre el 1190 y el 830 a. C., en pleno Formativo Tardío. Los fragmentos cerámicos presentados por la autora en dicha publicación son iguales a los que nos

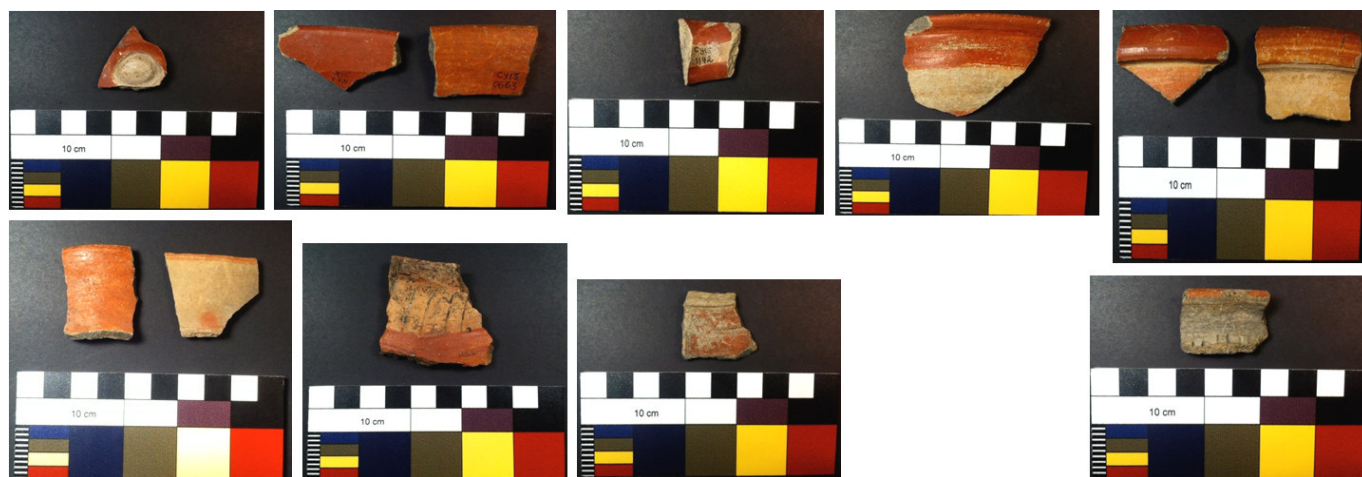


Figura 2. Cerámica Tacalshapa-Cashaloma procedente de Collay.

sirvieron a nosotros para fechar el sitio en el 700 a. C. aproximadamente: la cerámica tipo Tacalshapa y Cashaloma (fig. 2) procedente del intercambio comercial con la Sierra Central de Ecuador (Carretero y Samaniego 2017: 25).

Nada hubiera sido de extrañar, solo ratificar que estábamos en lo cierto en nuestra hipótesis en cuanto a la fecha del sitio si no fuera por un párrafo (el único en el que menciona algún estudio nuestro en Collay) donde señala textualmente: «A pesar de que otros (Carretero y Samaniego 2017) han sugerido que el sitio corresponde a la cultura Puruhá y data del Periodo de Desarrollo Regional, en mi opinión, todo el material excavado por debajo de la zona de arado, cabe confortablemente dentro del estilo cerámico del Periodo Formativo Tardío de la sierra central y sur, y los fechados radiocarbónicos confirman mi evaluación» (Beckwith 2018: 101). La lectura de este párrafo nos dejó estupefactos, preguntándonos si la ausente mención de nuestros trabajos ya publicados sobre Collay (Carretero y Samaniego 2017; Mejía y Carretero 2017) se debió a un simple despiste, dejadez o mala fe. Cualquiera de las variables planteadas es válida, ya que el aprendizaje científico en el que nos formamos en las diferentes universidades de Europa se ha basado siempre en que para poder publicar una investigación científica de cualquier tipo siempre es necesario leer todas las publicaciones que han disertado sobre ese tema, más aún cuando es algo tan específico como el sitio que traemos a colación.

En ningún momento, en nuestro estudio de 2017, que se puede leer en esta misma revista (Carretero y Samaniego 2017), indicamos que los más de dos mil fragmentos cerámicos recuperados pertenecen al perio-

do de Desarrollo Regional de Ecuador, sino que, textualmente: «precisamente, la cerámica Cañari Tacalshapa-Cashaloma es la que nos permite fechar el sitio y el resto de materiales entre finales del periodo Formativo Tardío (700 a. C.) y el de Desarrollo Regional (500 d. C.)» (*ibidem*: 25). Es decir, que la fase de ocupación del sitio estaría comprendida como poco entre estas dos épocas sin hacer estudios radiocarbónicos, aunque sí dejamos claro que pertenecen a la cultura puruhá, dado que el 74,01 % de los fragmentos cerámicos recogidos pertenece a esta cultura, mientras que el 23,29 % correspondería a la cultura cañari de las fases Tacalshapa-Cashaloma (fig. 2), idénticas a las de Cerro Narrío y que llegarían a esta zona de Chimborazo debido a un intenso contacto comercial con sus vecinos del sur (*ibidem*: 22).

Tampoco estamos de acuerdo con otras aseveraciones que hace Beckwith en su texto, como que «no hay ninguna descripción completa y detallada de la cerámica de este periodo prehistórico tardío en la región, o de ningún otro periodo más temprano» (Beckwith 2018: 97), dado que en nuestro informe entregado al INPC se dibujaron y analizaron más de 500 piezas cerámicas de las más de dos mil recogidas; o que esta zona de Chimborazo solo «es todavía conocida mayormente por el trabajo de Jacinto Jijón y Caamaño (1927)» (*ibidem*), lo que indica que tampoco ha leído ninguno de nuestros trabajos relativos a comunidades como Flores o Rumicruz.

Aunque aún queda mucho por trabajar o investigar sobre la cultura puruhá, este tipo de trabajos, que obvian información relevante levantada y publicada en los últimos años en la región, ayudan bien poco al avance científico.

BIBLIOGRAFÍA

- BECKWITH, L. 2018. Collay: Un sitio del periodo formativo tardío de la Provincia de Chimborazo. En *De arqueología hablamos las mujeres*, ed. M. A. Cordero, pp. 97-107. Manabí: ULEAM.
- CARRETERO POBLETE, P. A., W. M. SAMANIEGO ERAZO. 2017. Prospección arqueológica en el sitio Puruhá de Collay, Riobamba, Ecuador. *Arqueología Iberoamericana* 33: 18-26.
- JIJÓN Y CAAMAÑO, J. 1927. *Puruhá. Contribución al conocimiento de los aborígenes de la provincia de Chimborazo de la República del Ecuador*. Quito: Tipografía y Encuadernación Salesianas.
- MEJÍA CALDERÓN, D. F., P. A. CARRETERO POBLETE. 2017. Análisis de paisajes arqueológicos de cuenca visual (*viewshed*) en el sitio Puruhá de Collay. *Arqueología Iberoamericana* 36: 43-47.