

RESEARCH ADVANCE

INDICIOS DE UNA NUEVA NECRÓPOLIS PURUHÁ EN LA COMUNIDAD DE PUCULPALA (QUIMIAG, RIOBAMBA, ECUADOR)

*Evidence of a New Puruha Necropolis
in the Puculpala Community
(Quimiag, Riobamba, Ecuador)*

*Pedro A. Carretero Poblete, Estefanía Egas Vásquez,
Mauro J. Jiménez Granizo, Benito Mendoza Trujillo,
Ángel Paredes García*

Grupo de Investigación Puruhá, Facultad de Ingeniería, Universidad Nacional de Chimborazo (Riobamba, Ecuador)
(✉ pcarretero@unach.edu.ec)

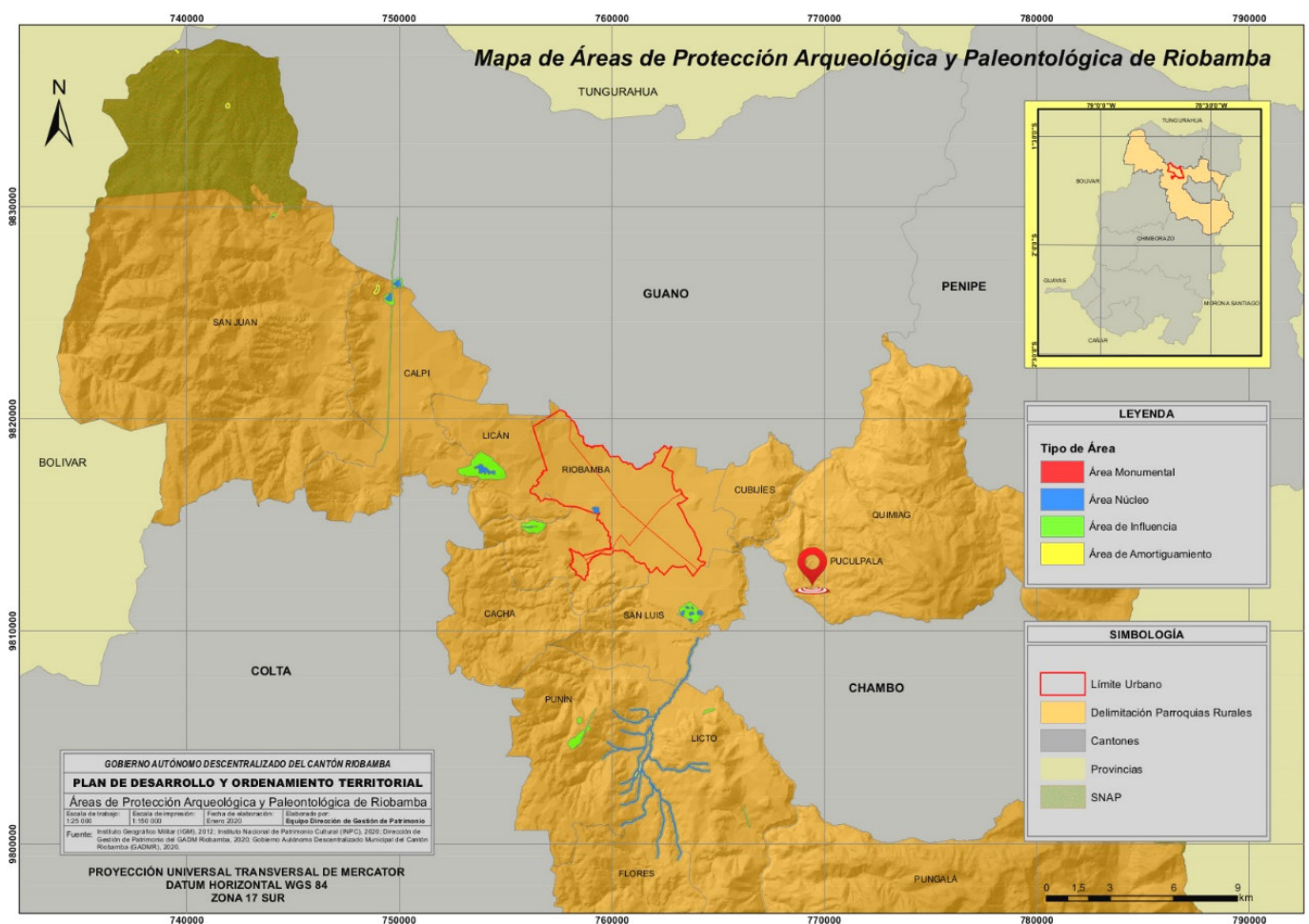


Figura 1. Localización de los sitios puruhaes protegidos del cantón Riobamba, Ecuador.

Recibido: 3-3-2022. Aceptado: 15-3-2022. Publicado: 23-3-2022.

Edited & Published by Pascual Izquierdo-Egea. Arqueol. Iberoam. Open Access Journal.
License CC BY 3.0 ES. <https://n2t.net/ark:/49934/267>. <http://purl.org/aia/4909>.

RESUMEN. La parroquia de Quimiag es parte del cantón Riobamba (Chimborazo, Ecuador). Este territorio no presenta hasta el momento restos materiales de la cultura puruhá en los estudios publicados. Al conectar una serie de tuberías para riego en un área agropecuaria, los trabajadores localizaron un conjunto de vasijas completas. Se realizó una inspección sobre este contexto, observando numerosos fragmentos de cerámicas puruhaes pertenecientes a enterramientos que se podrían adscribir al Periodo de Integración (500-1490 AD). El presente avance aporta un análisis de algunos de los materiales que aparecen en superficie de cara a delimitar y proteger el sitio.

PALABRAS CLAVE. Puruhá; Quimiag; Puculpala; Periodo de Integración; Ecuador.

ABSTRACT. The parish of Quimiag is part of the Riobamba canton (Chimborazo, Ecuador). This territory has had so far no material remains of the Puruha culture in published studies. While connecting a series of irrigation pipes in an agricultural area, workers located a set of complete vessels. An inspection of this context was carried out, observing numerous fragments of Puruha pottery belonging to burials that could be ascribed to the Integration Period (AD 500–1490). The present report provides an analysis of some of the materials that appear on the surface in order to delimit and protect the site.

KEYWORDS. Puruha; Quimiag; Puculpala; Integration Period; Ecuador.

INTRODUCCIÓN

Santiago de Quimiag es una parroquia rural con la mayor altitud (2400-5319 m s. n. m.) dentro del cantón Riobamba (Chimborazo, Ecuador), además de ser una de las más olvidadas. Está conformada por 31 asentamientos humanos dispersos entre comunidades, barrios y cooperativas y, aunque vive de la ganadería y la agricultura, hasta ahora no se había registrado ningún tipo de asentamiento prehispánico (figura 1). No obstante, aparte del sitio que analizamos en este trabajo, en la carretera que existe junto a Puculpala, reformada recientemente, se aprecia en el perfil un estrato arqueológico de adscripción puruhá que debieron ver a la hora de ampliarla y limpiarla, ya que está repleto de cerámica (figura 2); de forma que, en el momento de su ampliación, esas labores afectaron a una buena parte del sitio arqueológico que debió de formar parte del terreno objeto de estudio.

La zona investigada (figura 3) fue descubierta casualmente por los trabajos agrícolas en la finca Puculpala, sacando a la luz numerosos fragmentos cerámicos que, gracias a los estudios realizados con anterioridad en otras áreas del cantón, se pueden adscribir a la cultura puruhá. La creación de una pequeña zanja para introducir riego en la zona de cultivo propició la aparición de lo que parecía un área de enterramientos puruhaes, con unas pocas cerámicas completas y numerosos fragmentos de estas junto a grandes lajas de piedra, que debieron de integrar la parte superior de las tumbas puruhaes en forma de pozo (Jijón y Caamaño 1927).



Figura 2. Perfil de la carretera junto a Puculpala afectando al sitio arqueológico.

Se realizó un vuelo con dron sobre el área, así como su registro fotogramétrico, para enviar un informe al GAD Municipal de Riobamba a fin de que este organismo realice la ordenanza correspondiente de protección arqueológica y patrimonial de la zona delimitada.

METODOLOGÍA

Al no tratarse de una actividad puntual, sino de la visita ante la llamada por la detección de numerosas cerámicas en la colocación de una tubería, no podemos hablar de una metodología sistemática en sí, solo de una aproximación de cara a su protección. Se trató de

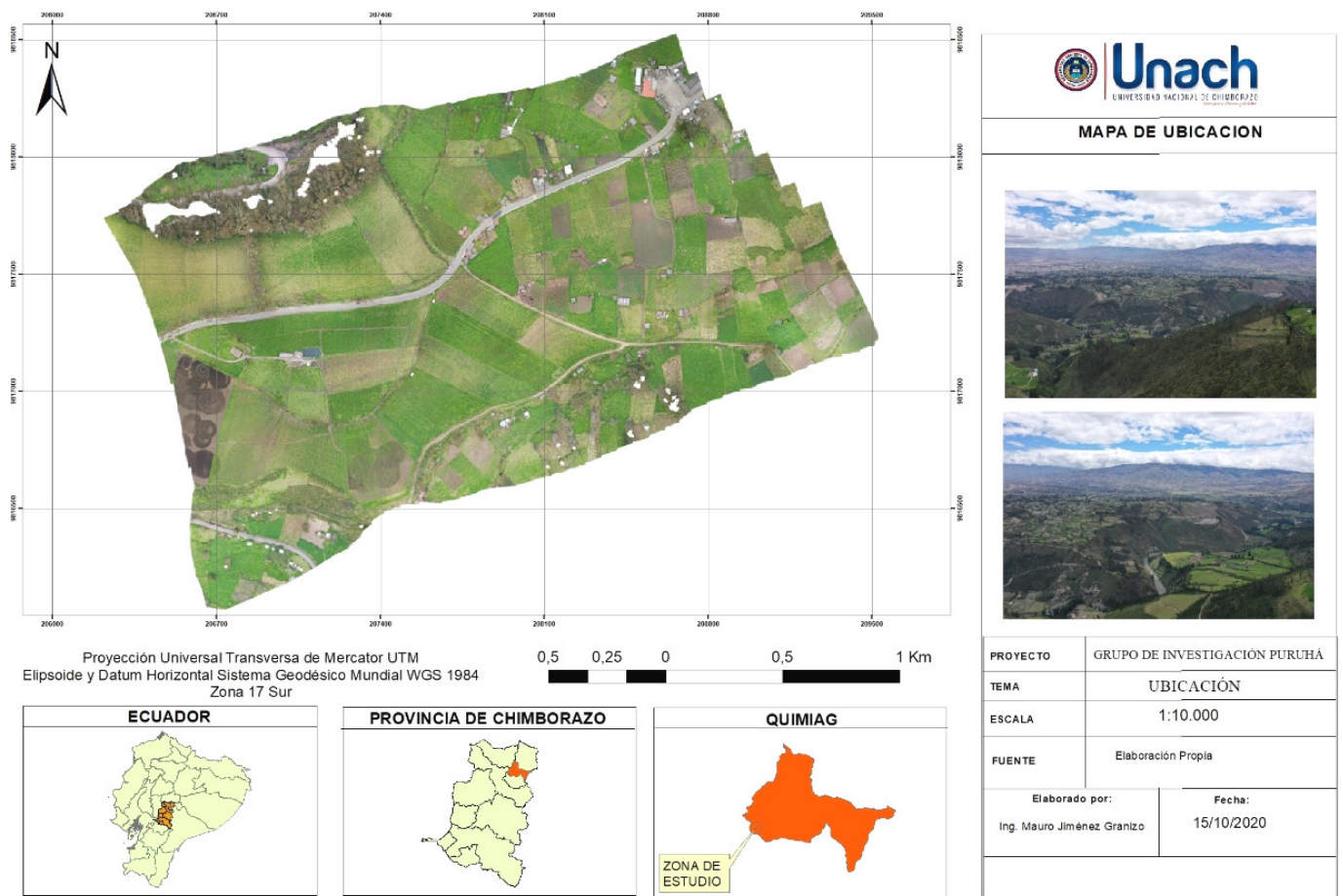


Figura 3. Delimitación y levantamiento fotogramétrico de Puculpala.

un registro visual y la toma de algunas muestras, pero sobre todo de la delimitación de la zona hacia donde se extendían las cerámicas de cara al registro preliminar del sitio por parte del GAD Municipal de Riobamba, como se hizo en otros tantos asentamientos, y así poder proteger el área de futuros destrozos al patrimonio. Al mismo tiempo, realizamos una visual por la zona de la carretera adyacente y detectamos que el perfil estaba repleto, en una franja de unos 20 cm, de cerámica puruhá del mismo tipo que la documentada en Puculpala, la cual debió visualizarse en los momentos de ensanchamiento de la vía hace pocos años (figura 3).

La delimitación y el levantamiento fotogramétrico del sitio se realizó con un vehículo aéreo no tripulado (VANT). Durante el vuelo con dron, este registró 96 fotografías a 120 m de altitud, con una duración de 12 minutos y 52 segundos, utilizando 6 puntos de georreferenciación (puntos de control) que fueron distribuidos homogéneamente a través de una extensión de 23 ha, empleando un sistema global de navegación por satélite GNSS capaz de facilitar el punto y momento de posicionamiento espacial y temporal. Luego de un pos-

procesamiento digital en gabinete, se pudo obtener una imagen aérea de la zona de estudio con una resolución espacial de 2.7 cm/px.

Por último, se combinaron datos obtenidos en el campo mediante métodos de observación y técnicas de análisis espacial cuyos resultados podrían abarcar la documentación y generación de cartografía de sitios arqueológicos. Los SIG tienen un gran potencial en la prospección arqueológica, pues definen la planificación y el diseño del trabajo de campo (García-Sanjuán 2004).

RESULTADOS PRELIMINARES

Antes de efectuar una prospección sistemática de la zona, se realizó una ficha de registro siguiendo el modelo para registro de bienes arqueológicos del Instituto Nacional del Patrimonio Cultural (INPC) del Ecuador, con la intención de entregar el informe realizado al Departamento de Patrimonio del GAD Municipal de Riobamba, encargado de delimitar la zona afectada y crear la ordenanza que inicie los trámites de protección.



Figura 4. Escudillas hemiesféricas flanqueando una vasija antropomorfa.

Se recogieron, para el informe, 56 fragmentos significativos de cerámica de la superficie del sector y se documentaron lajas de piedra que, según Jijón y Caamaño (1927), solían ser utilizadas colocándolas en la parte superior de las tumbas en forma de pozo.

Del mismo modo, los trabajadores de la finca nos mostraron tres piezas completas que estaban en su poder y salieron a la superficie al colocar una tubería de riego, a poco más de 50 cm de profundidad (figura 4). Se trata de dos escudillas, una con engobe y otra sin él, similares a algunos de los fragmentos documentados (figura 5) y una vasija antropomorfa con engobe exterior, cuello y boca hacia fuera. Cabe señalar que esta cerámica es típica de los enterramientos puruhaes documentados por Jijón y Caamaño (1927). Entre los fragmentos recuperados (figura 5), se encuentran 4 escudillas con bordes similares a las referidas (figura 4) y 4 cuencos de análogas características con bordes casi rectos. Las escudillas tienen un diámetro de borde entre 16 y 20 cm, mientras que en los cuencos oscila entre 12 y 24 cm. Todas ellas tienen pastas semidepuradas, textura esponjosa, cocción alternante, interior espatulado y rugoso, exterior alisado y algunas poseen restos de engobe,

mientras otras presentan pintura ocre-rojiza en el borde exterior. Los desgrasantes están compuestos por algunos restos de andesita, cal, cerámica molida y ceniza, todos ellos elementos abundantes en el cantón.

En cuanto a las formas abiertas (figura 6), que corresponden a recipientes contenedores de cuerpo globular y carena con forma de cuello que separa este del borde (que suele estar hacia el exterior), los fragmentos recogidos tienen un labio bien marcado y la composición de la pasta es similar a la de las escudillas y cuencos. Algunas zonas tienen restos de engobe exterior y pintura en el labio de color ocre-rojizo. Se documentaron también dos bases (figura 6), una de fondo plano y otra de fondo indicado hacia el interior. La de fondo plano, de paredes gruesas, parece corresponder a un recipiente contenedor de algún alimento líquido; la indicada hacia el interior, con forma trapezoidal, parece pertenecer a algún tipo de plato u otra forma indeterminada. Las pastas son de las mismas características que los recipientes ya descritos.

El análisis de los materiales indica claramente que se trata de cerámicas correspondientes a la cultura puruhá. Los materiales documentados, por su similitud con los

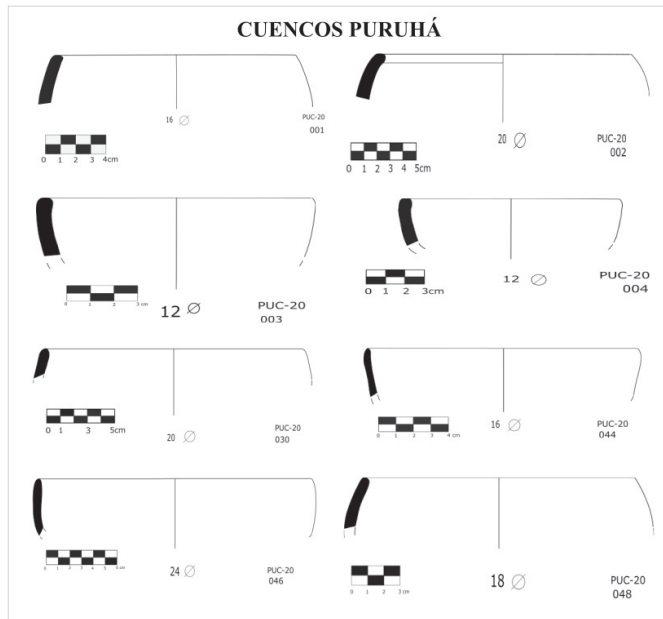


Figura 5. Escudillas y cuencos puruhaes.

ya publicados de Rumicruz (Carretero *et al.* 2018b; Mendoza *et al.* 2019), Flores (Carretero *et al.* 2018a) y Lllallas Lllacta (Jiménez-Granizo *et al.* 2021) parecen datar el lugar en torno al Periodo de Integración (entre 500 y 1490 AD), caracterizado por la creación del gran señorío puruhá con una economía basada en la producción agrícola (Jijón y Caamaño 1927). La ampliación del mapa de dispersión y localización de sitios puruhaes en el cantón Riobamba no hace otra cosa que señalar lo densamente poblada que estaba esta zona por parte de grupos o señoríos con características bien marcadas y con relaciones comerciales entre ellos y otros grupos cercanos.

Al igual que en la mayoría de los sitios documentados de este periodo, parece que se interrumpe brusca-

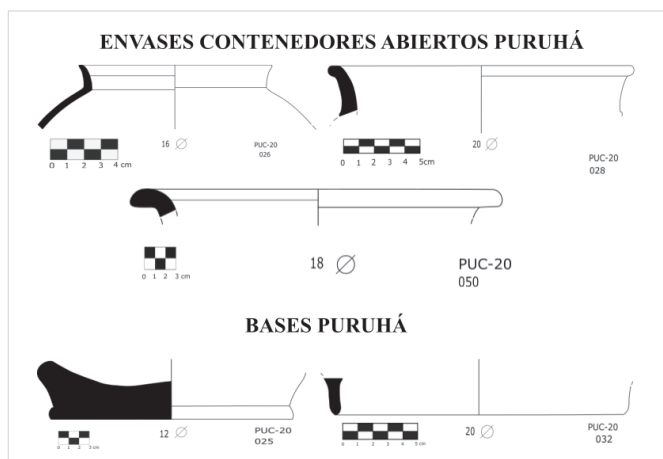


Figura 6. Recipientes contenedores globulares y bases puruhaes.

mente su ocupación; no sabemos si como consecuencia de la última erupción del volcán Altar, en 1490 AD aproximadamente, o por la llegada de los incas en esas mismas fechas. Solo una intervención arqueológica sistemática en varios de los sitios documentados nos dará pistas sobre tal extremo.

CONCLUSIONES

Poco a poco se va estableciendo el mapa de asentamientos de la cultura puruhá prehispánica en el cantón Riobamba; un trabajo necesario para proteger los mismos y ampliar el mapa que ya dejó establecido Jijón y Caamaño en sus excavaciones realizadas en la zona entre 1917 y 1918.

Lo observado en los fragmentos recogidos cuando se comunicó la aparición de restos arqueológicos y en las formas completas recuperadas por los trabajadores de la finca Puculpala, así como la comparación con otros sitios ya documentados y publicados, indican que en esta zona habría ocupación puruhá, como mínimo, desde el Periodo de Integración (500-1490 AD).

En este caso, comparando con los sitios ya documentados, además de con los materiales publicados por Jijón y Caamaño (1927), podemos asegurar que estamos, de nuevo, ante una necrópolis puruhá de la época mencionada, donde abundan los grandes vasos globulares contenedores (antropomorfos en muchos casos) de formas abiertas, cuencos, escudillas y cerámicas de factura tosca, que acompañaban al muerto en el ritual.

BIBLIOGRAFÍA

AYALA, A.; M. M. HASBUN. 2012. *Aplicaciones y uso de la tecnología de GPS diferencial de doble frecuencia con precisión centimétrica en el área de levantamiento y replanteo topográfico georreferenciado*. Tesis doctoral. San Salvador: Universidad de El Salvador.

<<https://ri.ues.edu.sv/id/eprint/1762/>>.

CARRETERO, P. A.; M. G. VANGA; P. A. JINEZ; R. M. LLANGA. 2018a. Chaquiñán de Llugshirum (Flores): registro de caminos pedestres en territorio puruhá. *Arqueología Iberoamericana* 37: 3-12.

CARRETERO, P. A.; S. P. HERRERA; M. G. VANGA; N. SAGBA; R. J. MARCATOMA. 2018b. Los sitios arqueológicos puruhaes de la comunidad de Rumicruz (Calpi, Riobamba, Ecuador). *Arqueología Iberoamericana* 38: 14-24.

- GARCÍA-SANJUÁN, L. 2004. La prospección arqueológica de superficie y los SIG. En *Informática Aplicada a la Investigación y la Gestión Arqueológicas*, coords. J. C. Martín de la Cruz y A. M. Lucena, pp. 185-209. Córdoba: Universidad de Córdoba.
- JIJÓN Y CAAMAÑO, J. 1927. *Puruhá. Contribución al conocimiento de los aborígenes de la provincia de Chimborazo de la República del Ecuador*. Quito: Tipografía y Encuadernación Salesianas.
- JIMÉNEZ-GRANIZO, M.; B. MENDOZA-TRUJILLO; P. A. CARRETERO-POBLETE; E. ANDINO-PENAFIEL; J. P. PACAPACA; M. S. MAYORGA-LÓPEZ. 2021. Delimitación estratigráfica de tolas prehispánicas en Llallas Llacta (San Luis, Ecuador) mediante el uso de vehículos aéreos no tripulados (VANT) y resistividad eléctrica. *Arqueología Iberoamericana* 47: 128-135.
- MENDOZA, B.; P. A. CARRETERO; J. M. LOAIZA; G. O. PEÑAFIEL; L. A. TUAZA; M. A. OSORIO. 2019. Localización de elementos arqueológicos en la necrópolis puruhá de Payacucha (Rumicruz, Riobamba, Ecuador) mediante análisis de tomografía eléctrica. *Arqueología Iberoamericana* 43: 12-19.